

3 ANALYTICKÁ ČÁST

3.1 Socioekonomická analýza

3.1.1 Obyvatelstvo

Osídlení

Území MAS Lednicko-valtický areál, z.s., se rozkládá na 260,05 km² a sdružuje celkem 9 obcí. Celkový počet obyvatel činil k 31. 12. 2014 42 677 osob. Existují zde však velké disparity – Břeclav jako největší obec sledovaného území pokrývá takřka 30 % celého území, kdežto nejmenší obec sledovaného území Přítluky pokrývá pouze něco málo přes 3 % rozlohy celého území.

Hustota osídlení – 164 obyv./km², udávaná v počtu osob žijících na jednom kilometru čtverečním, je vyšší než celorepublikový průměr (133 obyv./km²) i průměr Jihomoravského kraje (163 obyv./km²). Takto hustota zalidnění nejvíce ovlivňuje město Břeclav, která má nejvyšší hodnotu osídlení, intervalově se hustota zalidnění na celém území MAS pohybuje od 52 obyv./km² (Bulhary) do 323 obyv./km² (Břeclav). Hodnoty hustoty zalidnění u všech obcí přibližuje tabulka 1.

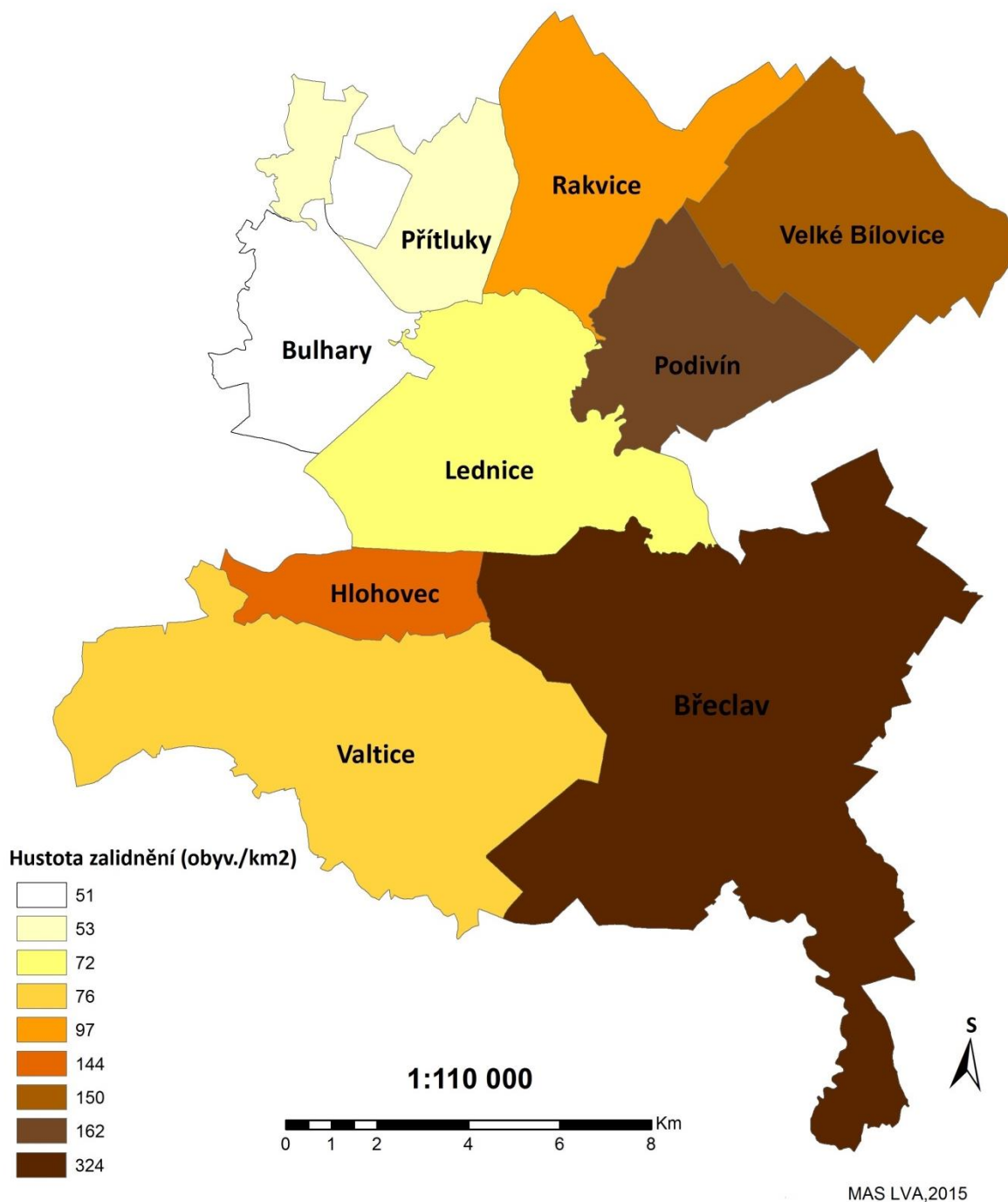
Na území MAS Lednicko-valtický areál, z.s., se nachází 9 obcí, převážně jde o obce velké – tři z osmi obcí spadají do kategorie s 2000 až 2999 obyvateli, dvě obce poté mají více než 3000 obyvatel. Téměř 85 % obyvatel žije v obcích s více než 2000 obyvateli. Hustota osídlení, tj. počet sídel na jednotku plochy, dosahuje hodnot 31 sídel/km². Statut města mají obce Břeclav, Podivín, Valtice a Velké Bílovice. Čtyři obce v regionu mají místní části, a to Nové Mlýny náležící obci Přítluky, Úvaly náleží Městu Valticím, Nejdek obci Lednice, a Břeclav, Poštorná a Charvátskou Novou Ves náležející Břeclavi. Jednoznačně dominantní postavení má město Břeclav hledu uživatele (př. z pohledu cestovního ruchu výrazně dominuje Lednice, z pohledu vinařství Velké Bílovice a Valtice).

Tabulka 1: Velikostní struktura obcí (stav k 31.12.2014)

Velikost obce (počet ob.)	Počet obcí	Podíl obcí (v %)	Počet obyvatel (v %)	Podíl obyvatel (v %)
< 1000	2	22,00	1582	3,60
1001 - 2000	1	11,00	1306	3,10
2001 – 3000	3	33,00	7453	17,30
3001 a více	3	33,00	32336	76,00

Zdroj: ČSÚ

Hustota zalidnění na území obcí MAS LVA

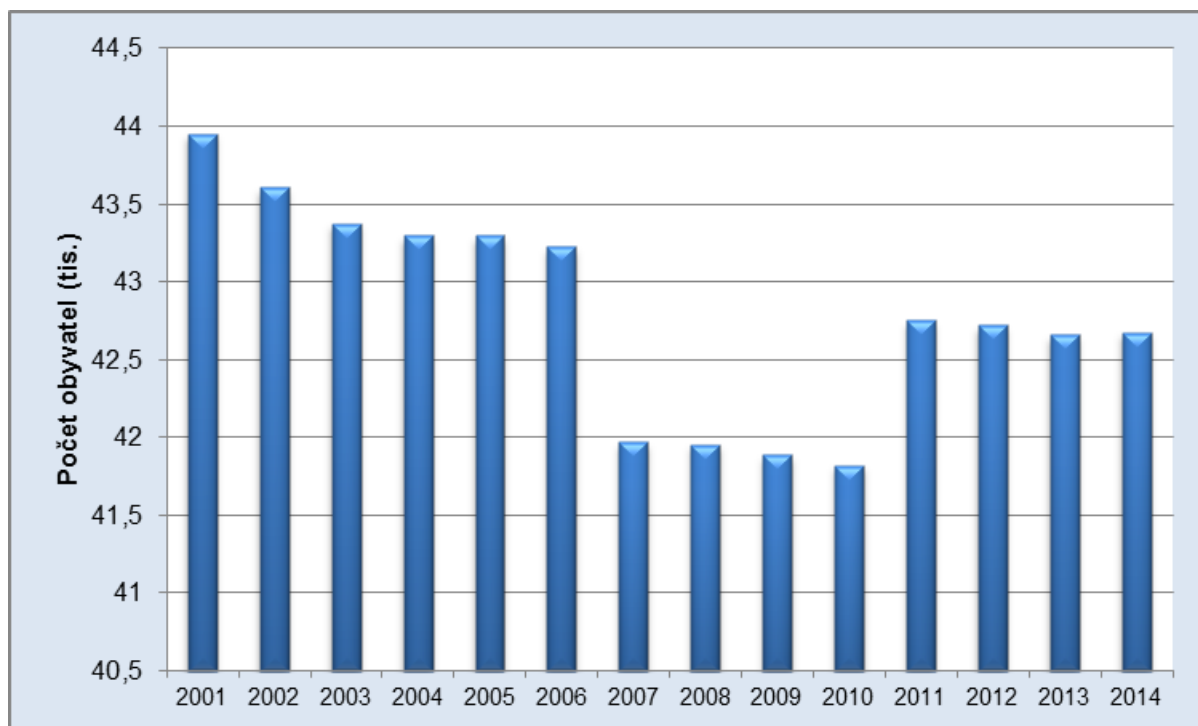


Zdroj: ČSÚ

Obyvatelstvo

Vývoj počtu obyvatel na území MAS Lednicko-valtický areál, z.s. zobrazuje graf č. 1. Počet obyvatel od počátku sledovaného období (rok 2001) mírně klesal, skokový pokles byl zaznamenán v roce 2007. Tento pokles byl způsoben odtržením území obce Ladná od města Břeclavi a jejím osamostatněním, kdy populace obce čítající okolo 1200 obyvatel, se již nadále nebude započítávat do počtu obyvatel města Břeclav. Oproti výrazně podprůměrným rokům 2007-2010 dochází v posledních letech k navýšení počtu obyvatel, i když k velmi mírnému.

Graf 1: Vývoj počtu obyvatel 2001-2014 (vždy k 31. 12)



Zdroj: ČSÚ – Demografické údaje za města Jihomoravského kraje

Od roku 2001 dochází k poklesu počtu přistěhovalých, kladný migrační přírůstek byl pouze v roce 2005. Migrační přírůstek má průměrně čtyřikrát větší vliv na změnu počtu obyvatel než přirozený přírůstek. Lze předpokládat, že za tímto jevem se skrývá jak stěhování mladší generace za pracovními příležitostmi do větších měst, tak i fakt že mnoho obcí není schopno naplno poskytnout vyšší standardy bydlení a dostupnost kvalitní technické infrastruktury, které právě mladší generace požaduje. Vyšší podíl přistěhovalých i vystěhovalých mají dlouhodobě ženy. Důvody mohou být různé, do značné míry se však zřejmě jedná o migrace související se zakládáním rodiny.

Tabulka č. 2 ukazuje hodnoty přirozeného přírůstku (tj. rozdíl mezi počtem živě narozených a zemřelých), migračního salda (tj. rozdíl mezi počtem přistěhovalých a vystěhovalých) a celkového přírůstku (tj. součet hodnot přirozeného přírůstku a migračního salda).

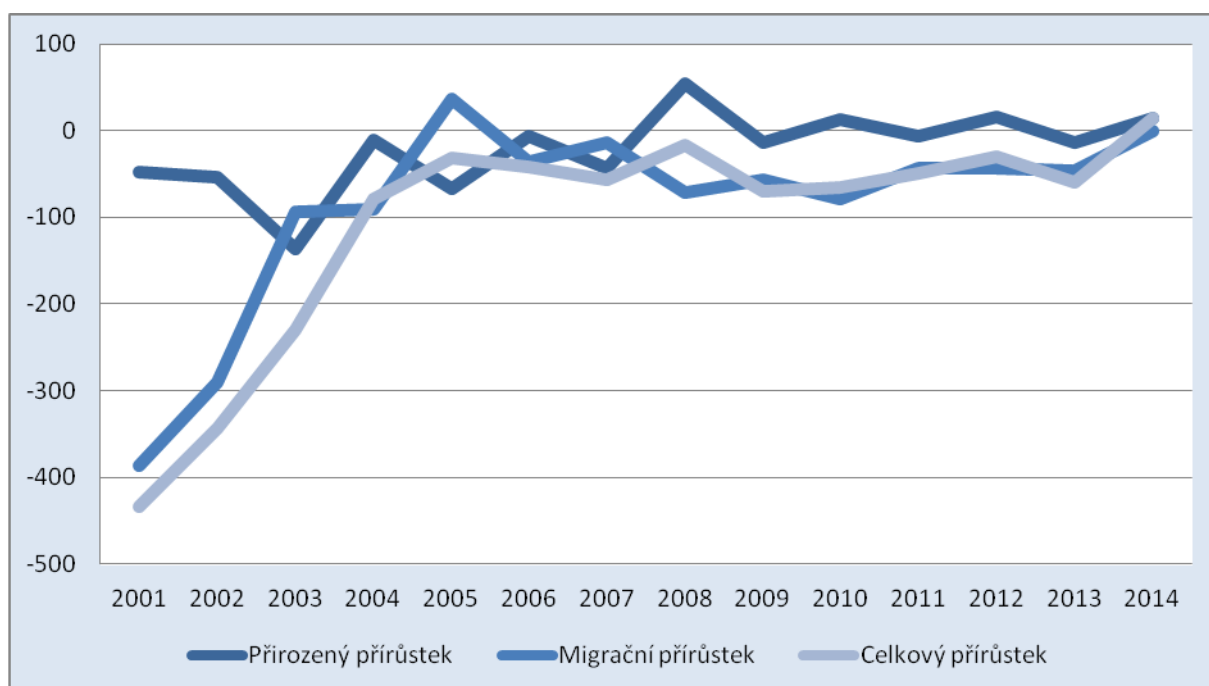
Tabulka 2: Počet obyvatel jednotlivých obcí a základní složka pohybu obyvatelstva (stav k 31. 12. 2014)

Obec	Počet obyvatel	Přirozený přírůstek	Migrační přírůstek	Celkový přírůstek	Hustota osídlení [obyv./km ²]	Rozloha [ha]
Břeclav	24 949	-5	-2	-7	323	7719
Bulhary	784	-3	9	6	52	1 516
Hlohovec	1 306	8	1	9	146	896
Lednice	2 336	10	-11	-1	75	3 127
Podivín	2 936	-1	8	7	94	1 775
Přítluky	798	-3	5	2	56	1 437
Rakvice	2 181	1	2	3	100	2 177
Valtice	3 534	5	-3	2	74	4 785
Velké Bílovice	3 853	2	-9	-7	150	2573
MAS LVA	42 677	14	0	14	164	26 005

Zdroj: ČSÚ

Průměrný věk obyvatelstva na území MAS Lednicko-valtický areál, z.s. v souladu s obecným vývojem v Jihomoravském kraji i v České republice roste. K 31. 12. 2014 byl průměrný věk obyvatel MAS Lednicko-valtický areál, z.s. 42,07 let. Je to o trochu více než průměr v Jihomoravském kraji (hodnota 41,9 let) i v České republice (hodnota 41,7 let).

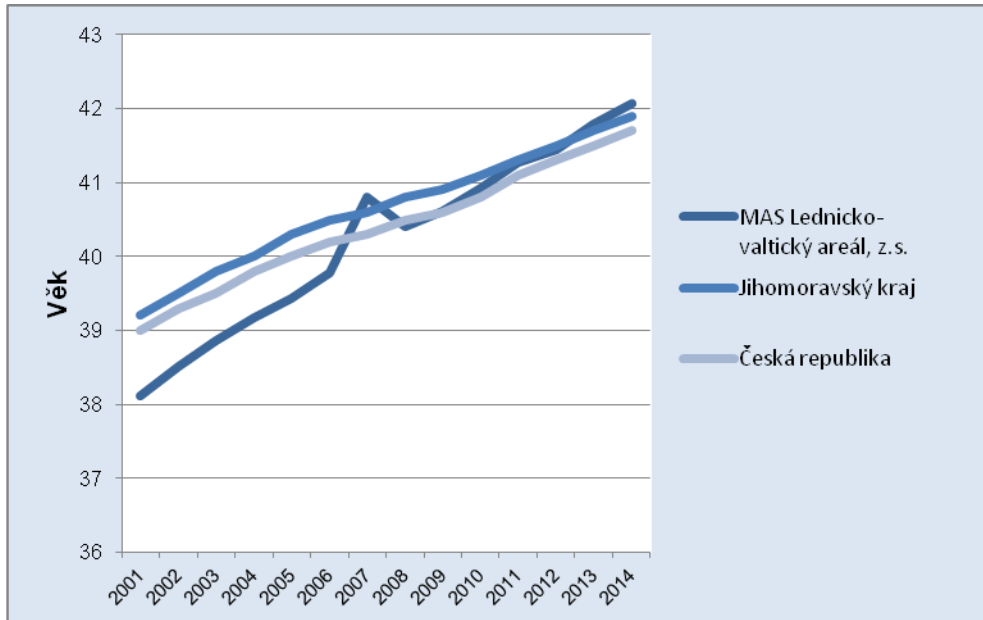
Graf 2: Přírůstek obyvatelstva mezi lety 2001-2014 (stav k 31. 12)



Zdroj: ČSÚ

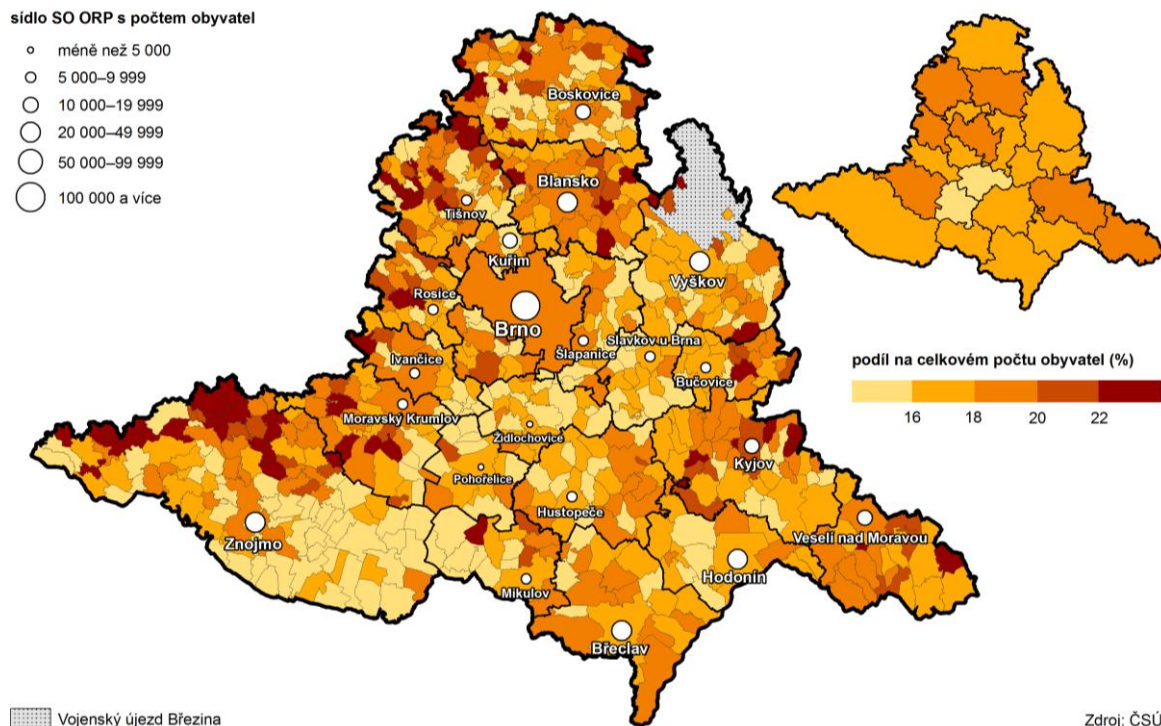
Strukturu obyvatel dle jednotlivých věkových kategorií lze označit za typ regresivní, tj. stálý pokles počtu narozených a s tím spojenou nedostatečnou úrovní reprodukce. Nepříznivou situaci ještě více podtrhuje procentuální podíl předproduktivní populace (0–14 let), který je nižší než procentuální podíl poproduktivní složky (65 a více let) populace. Hodnota indexu stáří je 123,9.

Graf 3: Vývoj průměrného věku obyvatel 2001-2014 (stav k 31. 12.)



Zdroj: ČSÚ

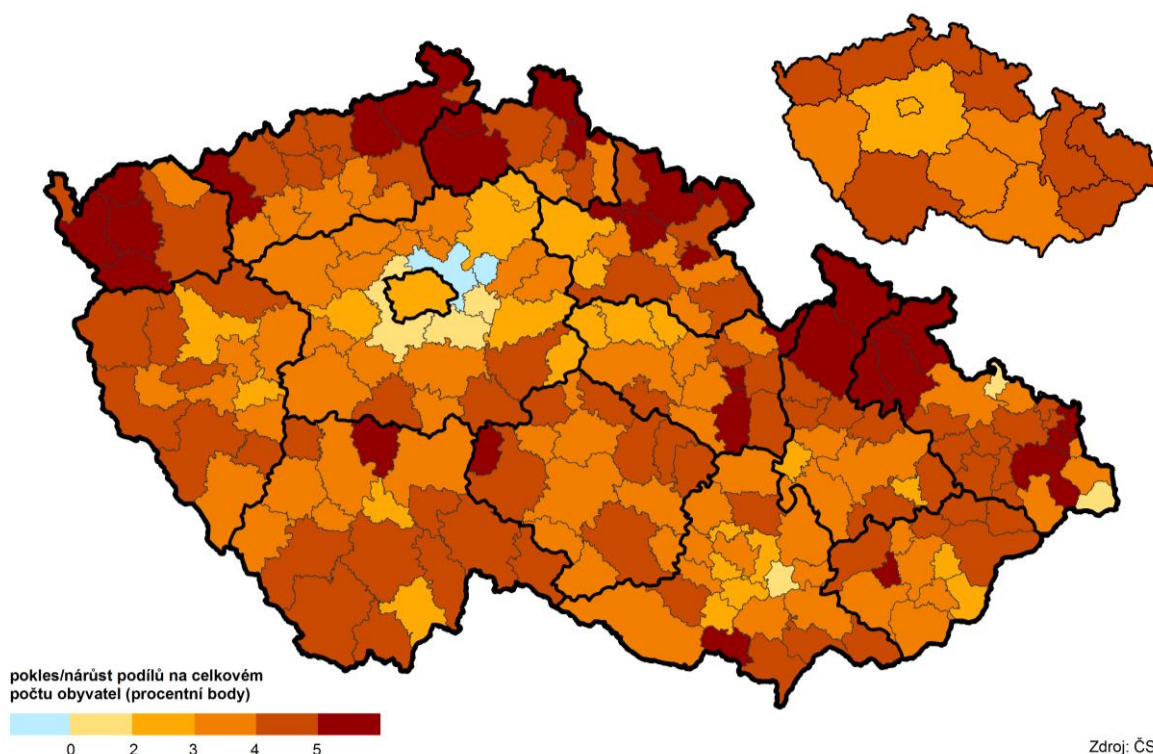
Mapa 2: Obyvatelé ve věku 65 a více let (k 31.12. 2014)



Zdroj: ČSÚ

Zdroj: ČSÚ

Mapa 3: Změna podílu osob ve věku 65 a více let mezi 31. 12. 2004 a 31. 12. 2014

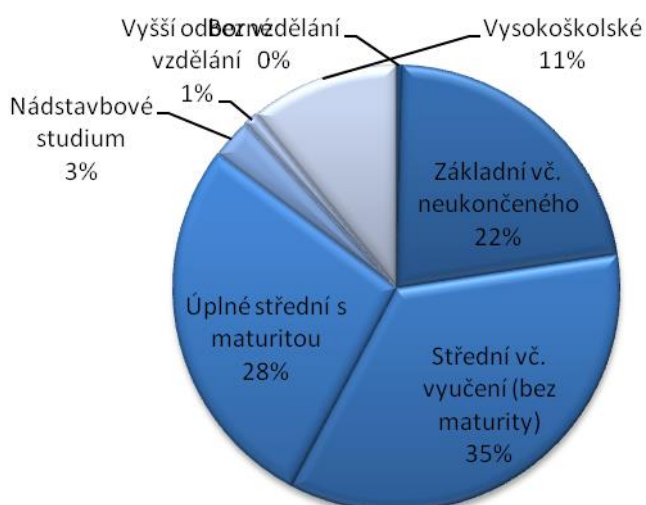


Zdroj: ČSÚ

Vzdělanostní struktura

Podle údajů ze Sčítání lidu, domů a bytů 2011 měl dokončený střední stupeň vzdělávání (mírně převažuje střední vzdělání bez maturity) nejvyšší podíl obyvatel, a to 63 %. Podíl osob bez vzdělání je takřka zanedbatelný, a to 0,44%. V regionu je však relativně velký podíl osob se základním vzděláním, kam jsou zahrnuti i osoby s neukončeným základním vzděláním.

Graf 4: Vzdělanostní struktura obyvatel v roce 2011

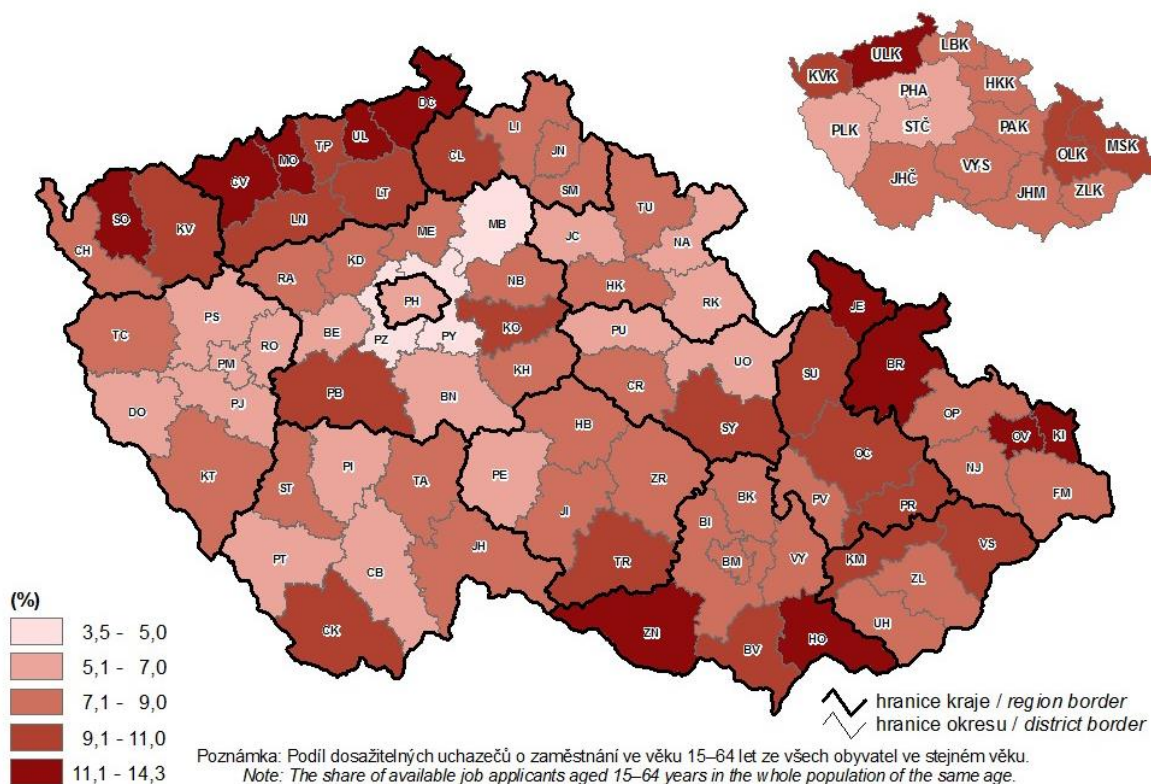


Zdroj: ČSÚ

Nezaměstnanost

Protože hodnotit situaci na trhu práce je vhodnější v širším kontextu, bude následující charakteristika vztažena k celému okresu Břeclav a srovnávána se situací v Jihomoravském kraji a České republice. Následující obrázek přináší srovnání situace na trhu práce v Břeclavi k 31. 12. 2013 s ostatními okresy. Mírou nezaměstnanosti se okres Břeclav řadí na 5. místo před zbylé dva okresy v jižní části kraje, tedy Hodonín a Znojmo. Ve srovnání s celokrajským průměrem je míra nezaměstnanosti v okrese Břeclav o 1 procentní bod vyšší, ve srovnání s celorepublikovým průměrem pak o 2 procentní body vyšší.

Mapa 4: Podíl nezaměstnaných osob k 31. 12. 2013



Zdroj: ČSÚ

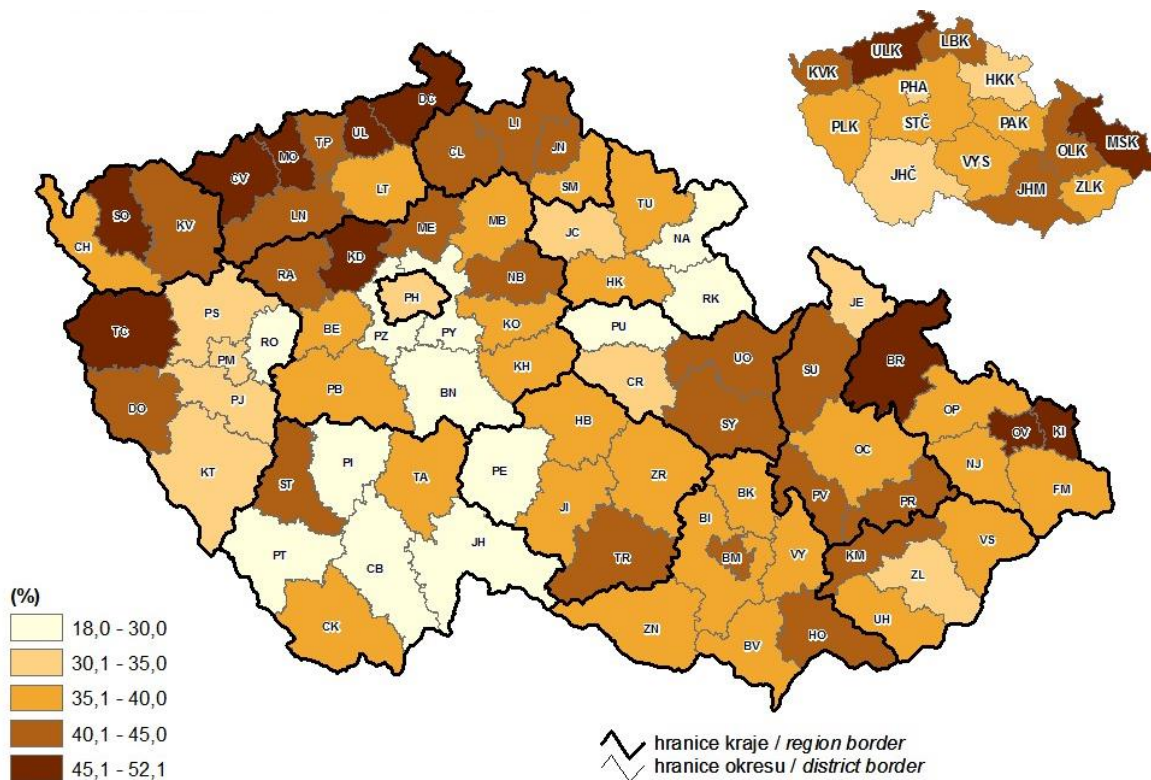
Tabulka 3: Nezaměstnanost v obcích k 29. 2. 2016

Obec	Uchazeči o zaměstnání v evidenci úřadu práce		Podíl nezaměstnaných osob (v %)		Pracovní místa v evidenci úřadu práce
	Celkem	Ženy	Celkem	Ženy	Celkem
Břeclav	1 008	476	5,90	5,50	380
Bulhary	44	24	8,66	7,77	---
Hlohovec	52	23	5,68	5,34	7
Lednice	106	51	6,70	6,39	33
Podivín	137	47	6,98	5,01	23
Přítluky	48	25	10,08	9,16	--
Rakvice	87	36	5,75	4,96	6
Valtice	150	66	6,12	5,50	34
Velké Bílovice	147	65	5,66	5,11	64
CELKEM	1 779	813	6,84	6,08	547

Zdroj: ČSÚ

Ve struktuře nezaměstnaných hraje významnou roli také délka nezaměstnanosti, jako důležitý faktor ovlivňující schopnost nezaměstnaných začlenit se zpět do pracovního procesu. Za dlouhodobou nezaměstnanost, která má potenciál vést u dotčených osob k rozvoji sociálně patologického jednání, je považována nezaměstnanost delší než 12 měsíců. Jak je patrné z následujícího obrázku, tak podíl dlouhodobé nezaměstnanosti na registrované nezaměstnanosti na ORP Břeclav k 31. 12. 2013 byl v rozmezí 35,1-40,0 %, což je velmi vysoké číslo.

Mapa 5: Dlouhodobě nezaměstnaní k 31. 12. 2013



Zdroj: ČSÚ

3.1.2 Technická infrastruktura

Technická infrastruktura v obcích MAS splňuje ve většině případů současné standardy. Technická infrastruktura slouží nejen domácnostem, ale také subjektům v hospodářské, podnikatelské sféře a službách. Pro komparaci s vyššími územními jednotkami máme ovšem dostupné údaje pouze za technickou vybavenost bytů. Srovnání podílu bytů vybavených plynem, vodou (i teplou), kanalizací a vlastní žumpou či jímkou přináší následující tabulka.

Vodovody jsou zavedeny ve všech obcích MAS. Provoz vodovodu má na starosti společnost VaK Břeclav, a.s. Z celkového množství bytů v území MAS je na skupinový vodovod napojeno 92 % z nich, teplá voda je pak přivedena do 92 % bytů.

Skupinový vodovod má svůj zdroj v jímacím území Kančí obora, ve kterém je podzemní surová voda jímána systémem vrtných studní a přiváděna do sběrné studny, ze které je dále čerpána výtlačným systémem na úpravnu vody s kapacitou 140 l/s. Voda vyžaduje úpravu díky vysokému obsahu železa, manganu, síranů a volné kyseliny uhlíčitě. Vykazuje také vysokou oxidovatelnost. Vydátnost jímacího území je deklarována na 150 l/s. Upravená voda je z akumuláčnických nádrží dále čerpána do dvou samostatných vodojemů – do věžového vodojemu a odtud dále do čerpací stanice Břeclav-Podivín (voda pro Podivín, Ladnou a Břeclav) a do věžových vodojemů v Poštorné (voda pro Charvátskou Novou

Ves a Poštornou). Kontinuální pokrytí spotřeby je zajišťováno systémem kaskádovitého zapínání čerpadel v Kančí oboře.

Tabulka 4: Technická vybavenost bytů (k 31. 12. 2014)

Obec	Plyn zaveden do bytu (v %)	Vodovod v bytě (v %)	Teplá voda (v %)	Přípoj na kanalizační síť (v %)	Žumpa, jímka (v %)
Břeclav	82	92	91	93	6
Bulhary	73	93	93	74	25
Hlohovec	81	92	92	87	11
Lednice	79	91	91	81	16
Podivín	90	92	91	92	6
Přítluky	73	93	94	91	8
Rakvice	88	92	94	79	19
Valtice	68	90	91	85	14
Velké Bílovice	94	95	94	93	5
MAS LVA	82	92	92	87	13
Jihomoravský kraj	76	92	91	83	78
Česká republika	62	92	91	78	18

Zdroj: ČSÚ

Stejně tak jsou všechny obce odkanalizovány a připojeny na čistírny odpadních vod. Z celkového množství bytů v území MAS je na kanalizační síť napojeno 87 % z nich, žumpu a jímku používá pouze 13 % bytů.

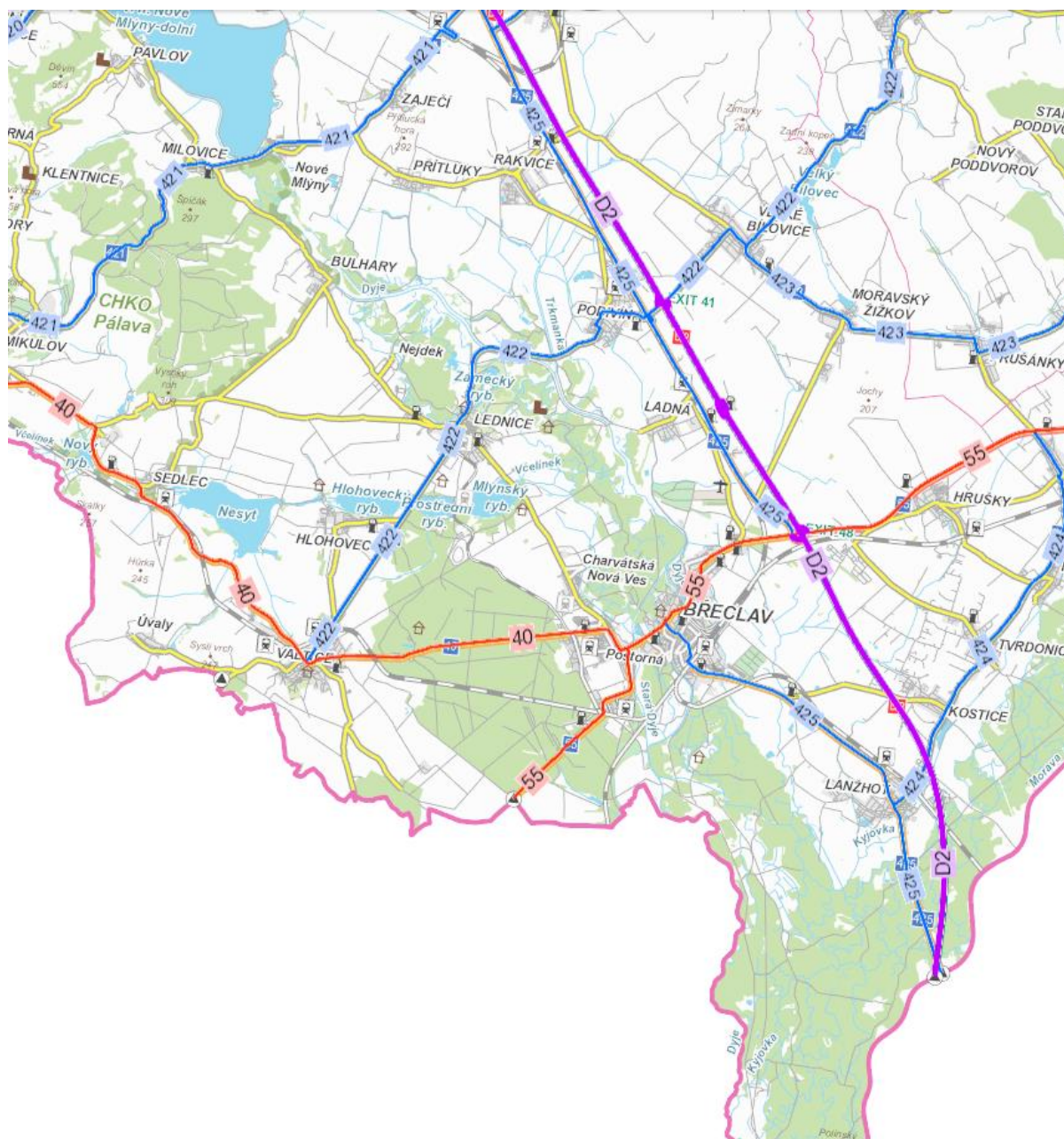
3.1.3 Doprava

Na území MAS je poměrně hustá síť silnic I., II., a III. třídy, ve východní části jí prochází dálnice D2, která je napojena na region exitem 41 u Podivína a exitem 48 u Břeclavi. Komunikací první třídy je silnice č. I/55, která je spojnicí měst Olomouc – Přerov – Hulín – Otrokovice – Hodonín - Břeclav (až k hranici s Rakouskem) a silnice č. I/40, zajišťující silniční spojení Valtic s Břeclaví a Mikulovem.

Komunikací druhé třídy je silnice č. II/422 spojující Valtice, Lednici, Podivín a Velké Bílovice. Bezprostředně u této komunikace leží další členská obec Hlohovec. Další komunikací druhé třídy je poté silnice II/425, která je doprovodnou komunikací k dálnici D2 a v rámci MAS představující možné rychlé silniční spojení mezi Podivínem a Rakvicemi. Zbývající obce Bulhary, Rakvice a Přítluky jsou napojeny na komunikace třetí třídy. Většina komunikací v regionu je v dobrém stavu a velká část z nich prošla v nedávné době rekonstrukcí.

Problémem území MAS jsou zejména nedostatečné parkovací kapacity, kdy tato absence postihuje nejvíce Lednici a Valtice. Vhodným a naprosto žádoucím je koncepční řešení tohoto problému, a to zejména umístěním zachytných parkovišť typu P+R, B+R. Jako vhodné umístění se jeví lokalita mezi Břeclaví a Lednicí nebo lokalita mezi Valticemi a Lednicí v blízkosti obce Hlohovec. Propojení mezi těmito parkovišti, spádovými obcemi, ale i místními památkami by mohlo být zajištěno kyvadlovou dopravou, zejména autobusovou, ale i formou výletních vlaků.

Mapa 6: Schéma nejvýznamnějších tahů



Zdroj: <http://geoportal.jsdi.cz/>

Z hlediska dopravních sítí je ve strategické pozici město Břeclav, které plní i roli uzlového bodu, zejména co se týče dopravy železniční. Vzhledem ke své poloze v těsné blízkosti hranice s Rakouskem i Slovenskem se často jedná o významný vstupní či výstupní bod při přeshraničních cestách, a to jak osobních, tak pracovních. V Břeclavi tak existuje významný potenciál pro rozvoj služeb souvisejících s dopravou.

Výhodná je i poloha území vůči mezinárodním letištím. Mezinárodní letiště Brno je z Lednice vzdáleno 53 km, letiště ve Vídni 96 km a letiště v Bratislavě 98 km. Na území MAS je realizována rovněž lodní doprava. Lodní doprava je realizována dvěma společnostmi, 1. plavební s.r.o. a Lodní doprava Břeclav s.r.o., s přístavy v lednickém parku, na Dyji u Janohradu a v Břeclavi. Z hlediska vodní dopravy je také zajímavá poloha území MAS vzhledem k plánovanému projektu vybudování koridoru Dunaj – Odra - Labe, který je však stále pouze ve stádiu úvah a studií. Realizace této stavby by pro území MAS znamenala další napojení na evropskou dopravní síť TEN-T.

Nadměrnou dopravní zátěž pociťují především obce, které leží na průtazích silnic I. a II. třídy. Nejvyšší dopravní zatížení jsou na úsecích silnic č. I/55 s napojením na hraniční přechod Poštorná - Reintal a č. I/40 s napojením na hraniční přechod Valtice – Schrattenberg, Mikulov - Drasenhofen. Dlouhodobě neúnosná dopravní situace je na klíčovém průtahu městem Břeclav, který je navázán právě na komunikaci č. I/55, která je výrazně dopravně zatížena. Veškerá místní doprava mezi centrem Břeclavi (na východě) a místními částmi Poštorná a Charvátská Nová Ves (na západě) je vázána na jediný most přes odlehčovací kanál řeky Dyje na tomto průtahu. Vzhledem k tomu, že právě na území těchto dvou místních částí se nachází významné rozvojové plochy, je tento stávající stav naprosto nevyhovující.

Silniční a dálniční síť na území obcí MAS LVA



Zdroj: ArcČR 500

Obrázek 1: Rozhodující trasy cyklostezek by měly být zpevněné



Zdroj: Kristýna Košutová© 2014

V území MAS je v současné době i hustá síť cyklostezek, jejichž kvalita je však značně nedostačující. Avšak pouze malá část cyklotras je vhodná pro cyklo dopravu do práce, škol a za službami. Ve většině případů chybí také stěžejní spojení cyklo dopravy mezi jednotlivými obcemi. V současné době jsou tak využívány zejména hlavní dopravní komunikace s hustým dopravním provozem mezi těmito obcemi, což se sebou přináší velká bezpečnostní rizika. Nejproblématictější je zřejmě chybějící cyklotrasa pro dopravu do práce, škol a službami mezi Břeclaví a Lednicí, Břeclaví a Valticemi, Valticemi a Lednicí. Rozšíření a zkvalitnění cyklistické infrastruktury bude zcela jistě jednou z priorit obcí MAS. Důležité je také zajištění efektivního napojení cyklo dopravy.

Hustá dopravní infrastruktura regionu se sebou však nese i zvýšené dopravní zatížení, které se v souvislosti se zvyšováním intenzity dopravy neustále zvyšuje. Velkými tématy na řešení jsou jednoznačně zvyšování dopravní bezpečnosti a vybavenosti (inteligentní semaforey, obnova a doplnění dopravního značení, dopravní zrcadla, retardéry, přechody pro chodce, chodníky apod.), rozvoj alternativních forem dopravy jako nástroje pro snižování dopravního zatížení a zkvalitnění její infrastruktury (vybudování a obnova kvalitních cyklotras zejména spojujících jednotlivé obce MAS, napojení cyklo dopravy na jiné formy dopravy – např. autobusové či vlakové spojení), podpora ekologických forem dopravy – lodní dopravy, vozidla na alternativní pohon CNG, včetně podpory provozování vozidel městské hromadné dopravy využívající alternativní pohon CNG, cyklo doprava, a řešení doprovodné infrastruktury (např. záchytné parkoviště, P+R, B+R).

Železniční doprava má v Břeclavi velmi dlouhou tradici, protože právě tudy v letech 1839 poprvé na území naší republiky vyjely vlaky tažené parní lokomotivou z Vídně do Brna. V Břeclavi se sbíhají dva železniční tranzitní koridory, jeden ze směru Břeclav – Brno – Česká Třebová s pokračováním přes

Prahu a Děčín na hranice s Německem, a druhý směrem Břeclav – Hodonín – Přerov s pokračováním na Ostravsko a k polským hranicím. Oba tranzitní koridory prošly v posledních letech rekonstrukcí. Rakvice a Podivín jsou propojeny železniční tratí 250 z Břeclavi do Brna a železniční trať 246 vede z Břeclavi do Znojma se zastávkou Valtice-město a stanicí Valtice. Poslední trať periodicky obsluhovanou historickým vlakem je trať 247 z Břeclavi do Lednice. Vlaky představují zejména vhodnou alternativu pro spojení obcí MAS s okolními regiony, případně letišti.

Autobusovými spoji jsou obsluhovány všechny obce MAS. Celý region je zapojen do Integrovaného dopravního systému Jihomoravského kraje (IDS JMK), který zahrnuje celé území a všechny obyvatele Jihomoravského kraje. Nastavení rozsahu dopravní obslužnosti i její zajištění veřejnými službami patří do samostatné působnosti Jihomoravského kraje. Faktickým vykonavatelem dopravní obslužnosti je koordinátor KORDIS JMK, spol. s r.o. Do IDS JMK jsou zahrnuty jak autobusové, tak i vlakové linky.

Mapa 8: Plán regionálních autobusových linek - Jihovýchod



Zdroj: <http://www.idsjmk.cz/>

3.1.4 Vybavenost obcí

V minulých letech mnoho obcí regionu investovalo do úprav veřejných prostranství, obnovy veřejného osvětlení. I přes viditelné pozitivní změny, které v oblasti kvality i funkčnosti veřejných prostranství v minulých letech proběhly, je kvalita veřejných prostranství v mnoha obcích pořád nedostatečná. Ve většině obcí chybí dostatečná a kvalitní volnočasová infrastruktura pro děti i dospělé.

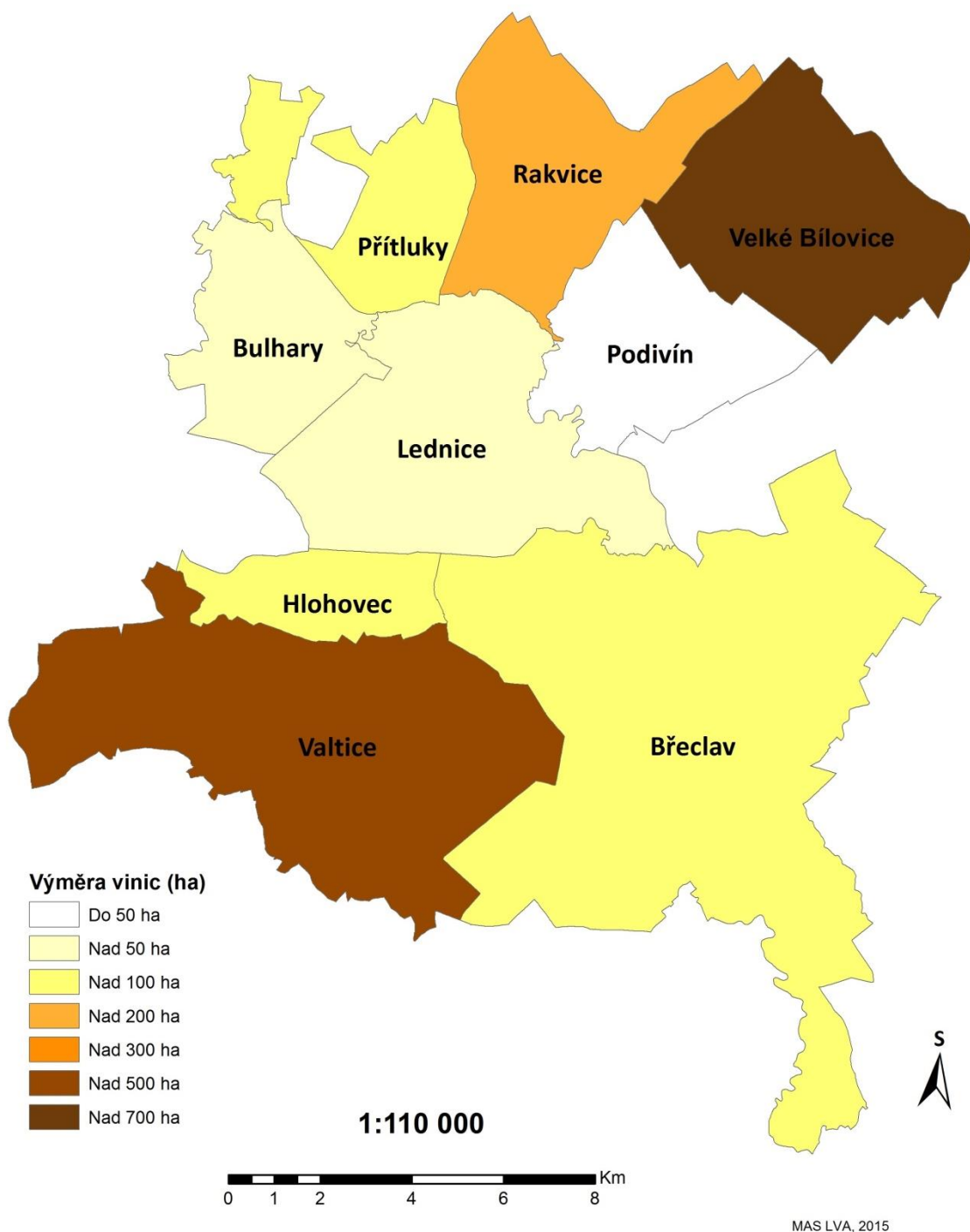
V dalším programovacím období budou veřejná prostranství (obnova zeleně, obnova či výstavba veřejného osvětlení, parky, hřiště, nákup techniky na úpravu veřejných prostranství) důležitým tématem udržitelného rozvoje území. Obce v příštích letech plánují také rozšíření a zkvalitnění další technické infrastruktury, která zvyšuje kvalitu života obyvatel regionu.

3.1.5 Životní prostředí

Stav životního prostředí na území MAS Lednicko-valtický areál, z.s., lze obecně považovat za dobrý. Identifikovat lze ale několik problémů, které by vyžadovaly zvýšenou péči. Měřicí stanice čistoty ovzduší v území umístěna není. Nejbližší měřicí stanice leží nedaleko západních hranic MAS v obci Sedlec. Dlouhodobý stav ovzduší je ohodnocen na této stanici stupněm 2 – dobrý, krátkodobě bývají zaznamenány vyšší koncentrace O₃ a prachových částic velikosti PM₁₀ pro 24 - hodinové průměry. Krajinné systémy jsou v regionu značně vyvinuty, o čemž svědčí i existence několika nadregionálních biocenter a biokoridorů. Horší situace je v severní části území, kde je naprostý nedostatek lesní půdy a trvalého travního porostu (katastrální území Velkých Bílovic jen do 1 ha). V zemědělské krajině MAS Lednicko-valtický areál, z.s., představuje významný problém ochrana zemědělské půdy, zejména orné. Problém se projevuje v letních měsících při krátkodobých intenzivních srážkách. Výrazné jsou i problémy větrné eroze v letních suchých měsících, kdy se zvyšuje objem prachových částic. Jako ochranné opatření se nabízí omezení pěstování širokořádkových plodin, realizace travních pásů, nebo výsadba remízků a větrolamů.

Velmi významným krajinnotvorným prvkem na území MAS Lednicko-valtický areál, z.s. jsou vinice, které poskytují nejen dobré protierozivní zábrany, ale spotřebou 10 - 14 tun oxidu uhličitého, asimilací vinice na 1 hektaru ročně, přispívají velkou měrou ke zdravému životnímu prostředí. Významné jsou rovněž trvalé lesní porosty, zejména v katastru Valtice, Bulhar a Přítluk, tyto spolu s krajinnou úpravou centrálního Lednicko-valtického areálu s oběma zámeckými parky jsou obrovským bohatstvím regionu.

Výměra vinic na území obcí MAS LVA



Zdroj: ČSÚ

Odpadové hospodářství

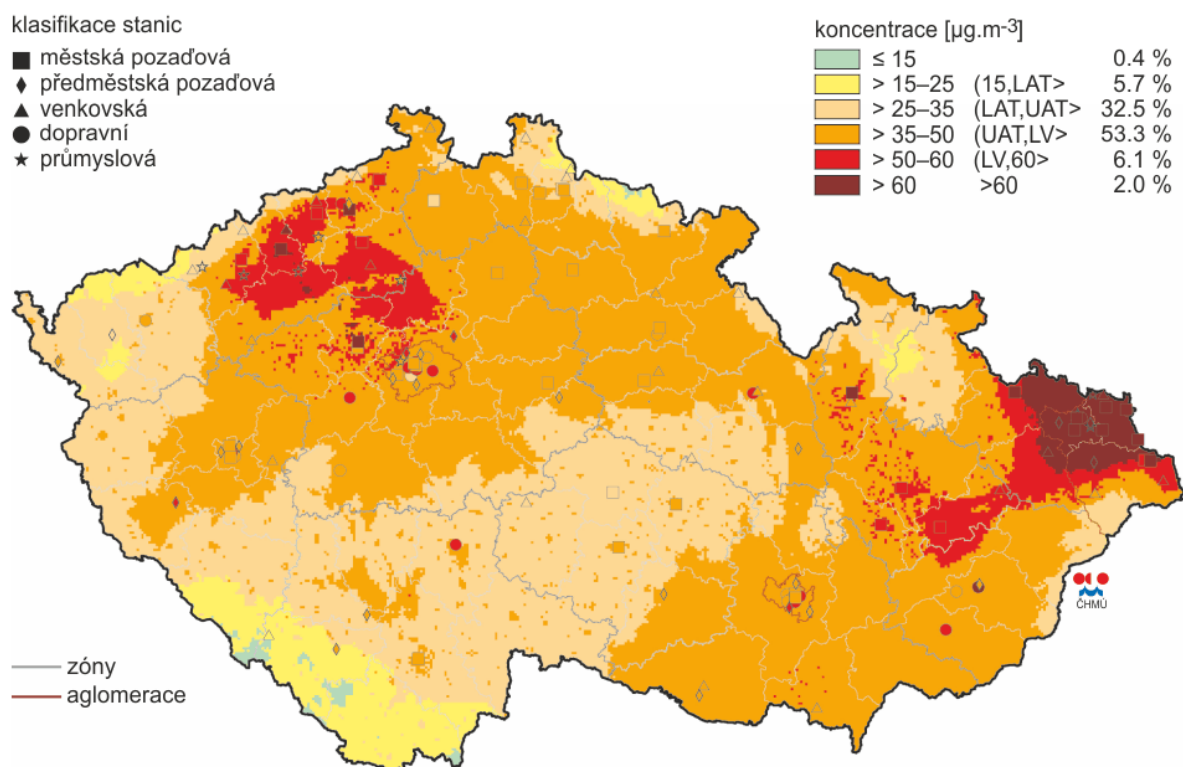
Na samotném území MAS působí pouze jedna svozová společnost, a to společnost AVE Břeclav a.s., která zajišťuje svoz ve městě Břeclav. V ostatních obcích zajišťují svoz společnosti, které mají sídlo mimo území MAS. V současné době všechny obce a města v působnosti MAS organizují sběr separovaného odpadu. Co se týká černých skládek, ty se sice ještě občas vyskytnou, ale jde o skládky, které jsou hned v zárodku zjištěné a likvidované. Nejedná se tedy o problémy, jako z minulosti, kdy likvidace těchto skládek stály obec značné finanční prostředky, protože byly několikaleté a velké. Přesto menší problémy s černými skládkami přetrvávají.

Na území MAS není biologicky rozložitelný odpad ani biologicky rozložitelný komunální odpad skládovaný ani takřka nijak využívaný. Na území není ani jedna bioplynové stanice, téměř veškerý bio odpad se odváží mimo území MAS. Optimální stav do budoucna by byl vybavit domácnosti v území individuálními kompostéry a předejít tak vzniku bio odpadu (odpadne, sběr, odvoz, likvidace). V současné době jsou obce v působnosti MAS vybavovány popelnicemi pro biologicky rozložitelný odpad, kdy je žádoucí vytvořit stav, kdy je v území umístěno více menších nádob, které jsou přistaveny více do blízkosti jednotlivých domů. Jen město Břeclav řešilo likvidaci biologicky rozložitelného odpadu odlišným způsobem, do každého rodinného domu byl přidělený kompostér a na určitý počet domácností rovněž drtič větví. Do budoucna bude kladen důraz na separaci využitelných a nebezpečných složek, ale také na úpravu, využívání a odstraňování zbytkových komunálních odpadů.

Ochrana ovzduší

Území MAS spadá mezi tzv. oblasti se zhoršenou kvalitou ovzduší (OZKO). Zařazení do těchto OZKO je zapříčiněno překročením denního imisního limitu pro suspendované částice PM₁₀. Míra znečištění suspendovanými částicemi frakce 10 (PM₁₀) je zobrazena níže. Z mapy 11 je patrné, že koncentrace je jedna z vyšších v České republice. Částice PM₁₀ jsou částice obsažené ve vzduchu pocházející z přírodních (např. sopečná činnost, pyl nebo mořský aerosol) nebo z antropogenních zdrojů (např. spalování fosilních paliv ve stacionárních i mobilních zdrojích, otěry pneumatik, brzd a vozovek). Suspendované částice PM₁₀ mají významné zdravotní důsledky, které se projevují již při velmi nízkých koncentracích bez zřejmé spodní hranice bezpečné koncentrace. Zdravotní rizika částic ovlivňuje jejich koncentrace, velikost, tvar a chemické složení. Při akutním působení částic může dojít k podráždění sliznic dýchací soustavy, zvýšené produkci hlenu apod. Tyto změny mohou způsobit snížení imunity a zvýšení náchylnosti k onemocnění dýchací soustavy. Opakující se onemocnění mohou vést ke vzniku chronické bronchitidy a kardiovaskulárním potížím. Při akutním působení částic může dojít k zvýraznění symptomů u astmatiků a navýšení celkové nemocnosti a úmrtnosti populace. Dlouhodobé vystavení působení částic může vést ke vzniku chronické bronchitidy nebo ke zkrácení očekávané délky života. Jejich zvýšená koncentrace je spojena s dopravní zátěží. Možnými opatřeními pro zlepšení situace je podpora snížení intenzity individuální automobilové dopravy (např. výstavba cyklostezek, podpora alternativních forem dopravy).

Mapa 10: Pole 36. nejvyšší 24hod. koncentrace PM10 v roce 2014

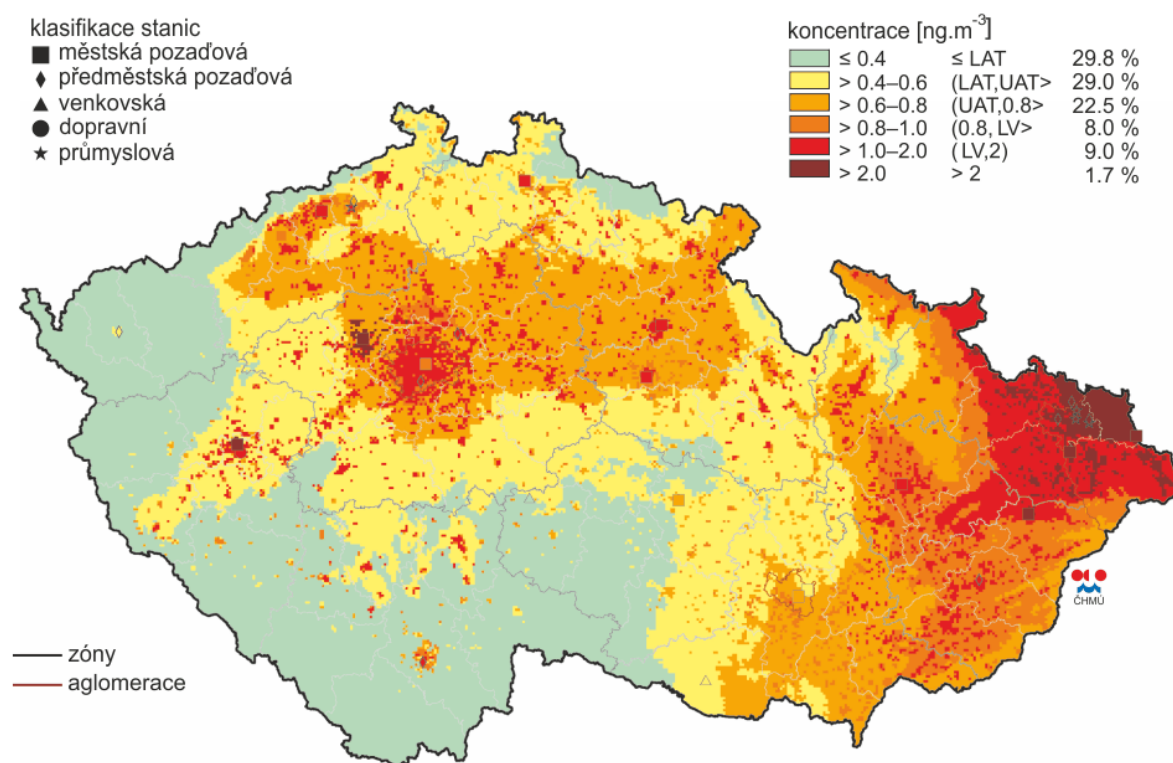


Zdroj: ČHMÚ, <http://portal.chmi.cz>

Další znázorňuje místa s koncentrací benzo(a)pyrenu. Příčinou vnosu benzo(a)pyrenu do ovzduší, stejně jako ostatních polycyklických aromatických uhlovodíků (PAH), jejichž je benzo(a)pyren hlavním představitelem, je jednak nedokonalé spalování fosilních paliv jak ve stacionárních, tak i mobilních zdrojích, ale také některé technologie jako výroba koksu a železa. Ze stacionárních zdrojů jsou to především domácí topeniště (spalování uhlí a dřeva), která produkují více než 60 % z celkových emisí benzo(a)pyrenu. Z mobilních zdrojů jsou to zejména vznětové motory spalující naftu. Mobilní zdroje jsou druhým nejvýznamnějším zdrojem emisí benzo(a)pyrenu (více než 20 %). Přírodní hladina pozadí benzo(a)pyrenu může být s výjimkou výskytu lesních požárů téměř nulová.

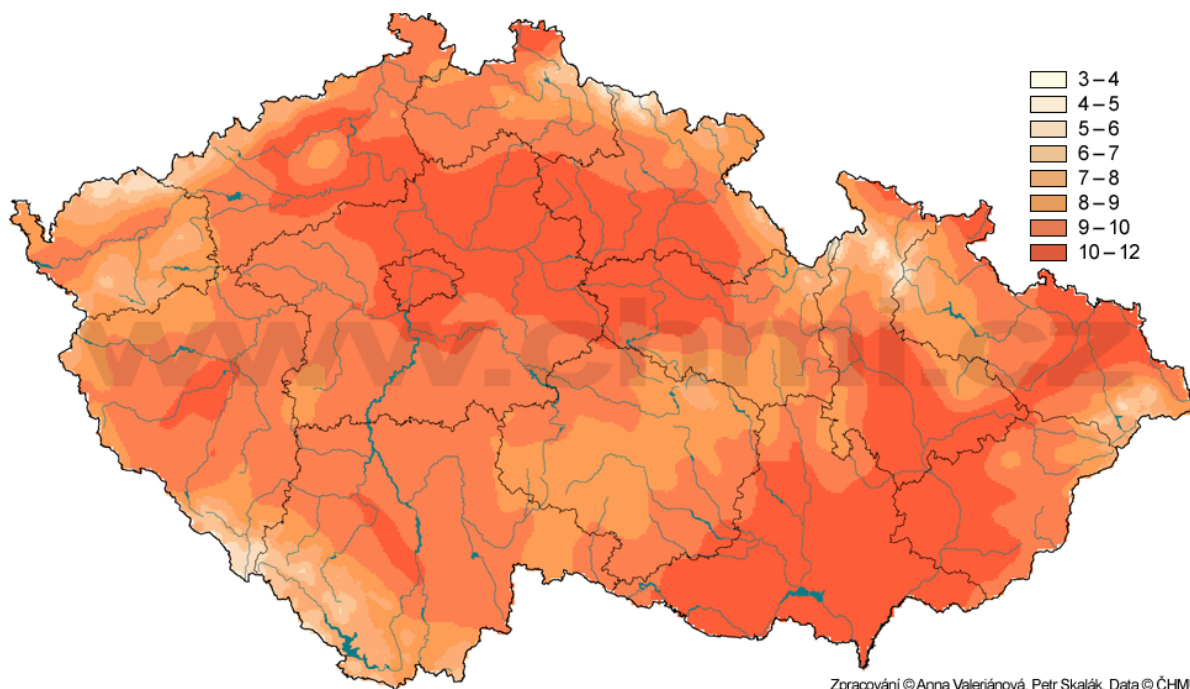
Region leží v nejteplejší jihovýchodní oblasti ČR. Podnebí je velmi teplé a suché, a je charakteristické velmi dlouhým, teplým a suchým létem, teplým jarem i podzimem a krátkou, mírně teplou a suchou zimou s velmi krátkým trváním sněhové pokrývky. Průměrné roční úhrny srážek v území MAS jsou 520 mm. Více jak 2 tis hod. plného slunečního svitu, roční průměrná teplota přes 10°C. Z agronomického pohledu, který je pro území naší MAS velmi podstatný, je hrubá hranice sucha 550 mm srážek, navíc část území navíc leží ve srážkovém stínu nedaleké Pálavy. Lze tedy konstatovat, že území MAS leží v nejsušší oblasti naší republiky. Nedostatek půdní vláhly se potom projeví ve vegetačním období, pokud srážkový úhrn nepřekročí 340 mm, v jednotlivých měsících, když úhrn srážek nedosáhne 50 mm. Nedostatek vláhly je limitujícím činitelem při zemědělské činnosti i při vegetačních úpravách v území.

Mapa 11: Pole roční průměrné koncentrace benzo(a)pyrenu



Zdroj: ČHMÚ, <http://portal.chmi.cz>

Mapa 12: Průměrná roční teplota vzduchu v roce 2014 (v C°)



Zdroj: ČHMÚ, <http://portal.chmi.cz>

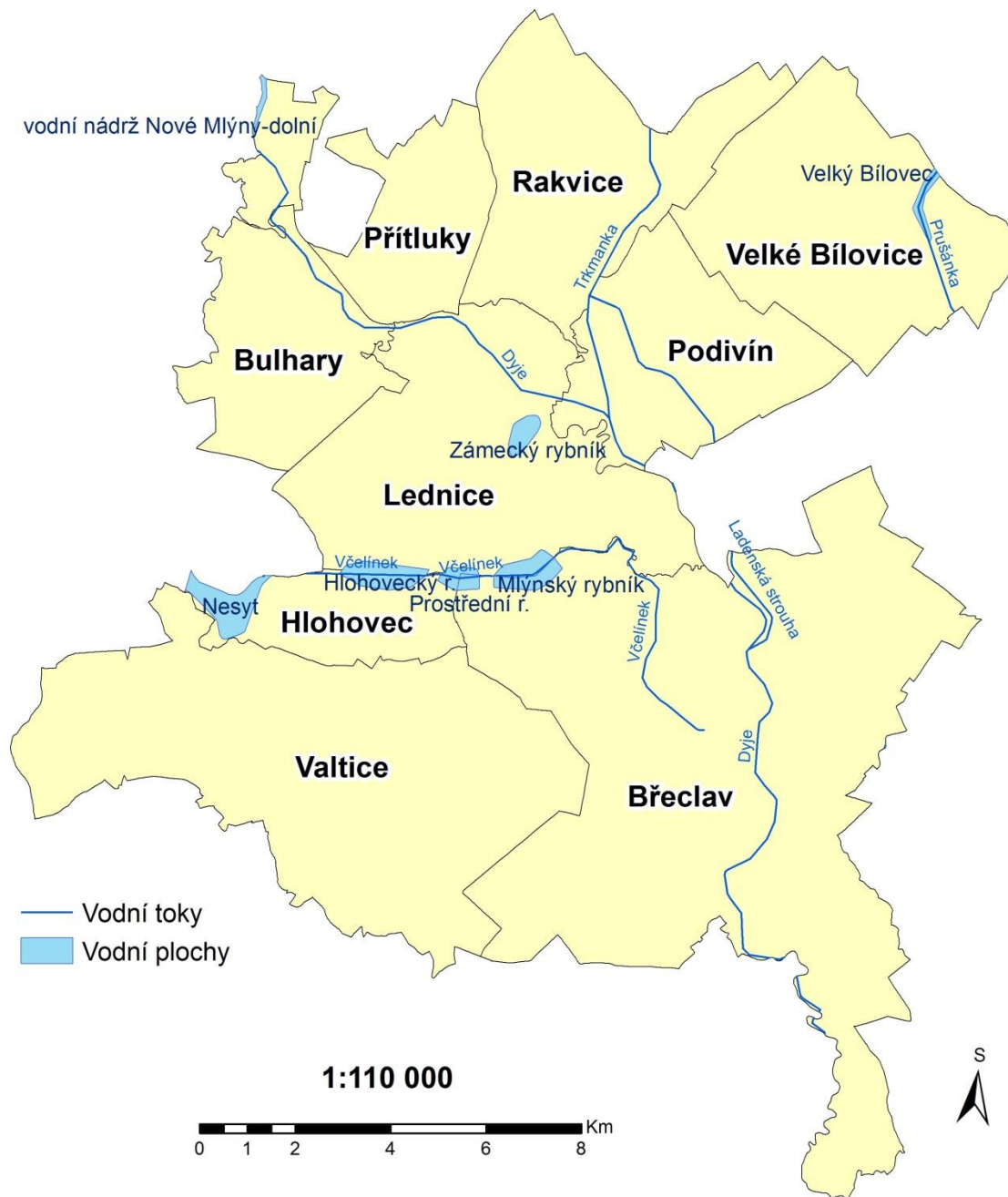
Ochrana vod a rybníků

Celé území LVA náleží do povodí Dyje a řeka Dyje je páteřním tokem území. Protéká Lednicko-valtickým areálem od severozápadu k jihovýchodu. Vodní režim řeky Dyje je značně nevyrovnaný, což vytváří dva specifické typy stavů: nedostatek vody v dlouhotrvajících suchých a teplých obdobích na jedné straně a její nadbytek a katastrofální následky při povodních na straně druhé. Tento režim se pak promítá do hospodářské činnosti celého území. Dyje ústí nedaleko města Lanžhot do Moravy (úmoří Černého moře) a v jižní části území MAS tvoří hranici mezi Českou republikou a Rakouskem.

Okolí řeky v trojúhelníku mezi obcemi Bulhary, Rakvice, Lednice, Podivín je tvořeno soustavou jezír-ek, mokřadů a velkého množství slepých a mrtvých ramen. Vody z jižní části území sbírá potok Včelínek, který napájí známou soustavu Lednických rybníků – Nesyt (jehož část leží v území MAS Lednicko-valtický areál, z.s.) Hlohovecký, Prostřední a Mlýnský. Mnoho menších rybníků a umělých jezer vytvořených ve vytěžených jámách po písku jsou i u Valtic, Rakvic a Velkých Bílovic. Celkově lze konstatovat, že území LVA je tvořeno velmi silnou sítí stojatých i tekoucích vodních ploch, které jsou využitelné pro chov ryb, sportovní a rekreační rybaření či vodní turistiku a rekreaci.

Sportovní rybolov je v rámci ČR velmi rozšířenou zálibou již od začátku 90. let. Jinak tomu není i na území LVA, protože se jedná o území, na kterém se nachází velké množství rybářských revírů spadajících pod Moravský rybářský svaz. Rybáře láká nejen reliéf krajiny, ale hlavně příznivé klimatické podmínky. Velkou úlohu, zde sehrávají místní organizace hospodařící na rybářských revírech a dlouhodobě vykazují dobré výsledky v práci s mládeží. V rámci LVA, má v těsné dostupnosti hned několik zajímavých lokalit, které jsou pravidelně zarybnovány. Nejvýznamnějším tokem na území LVA je řeka Dyje, která jej protíná. Vytéká z údolní nádrže nazývané též jako vodní dílo Nové mlýny a vlévá se na hranicích s Rakouskem a Slovenskem do řeky Moravy. Na této cestě se profiluje v rámci hranic do několika rybářských revírů.

Povrchové vodní útvary na území obcí MAS LVA

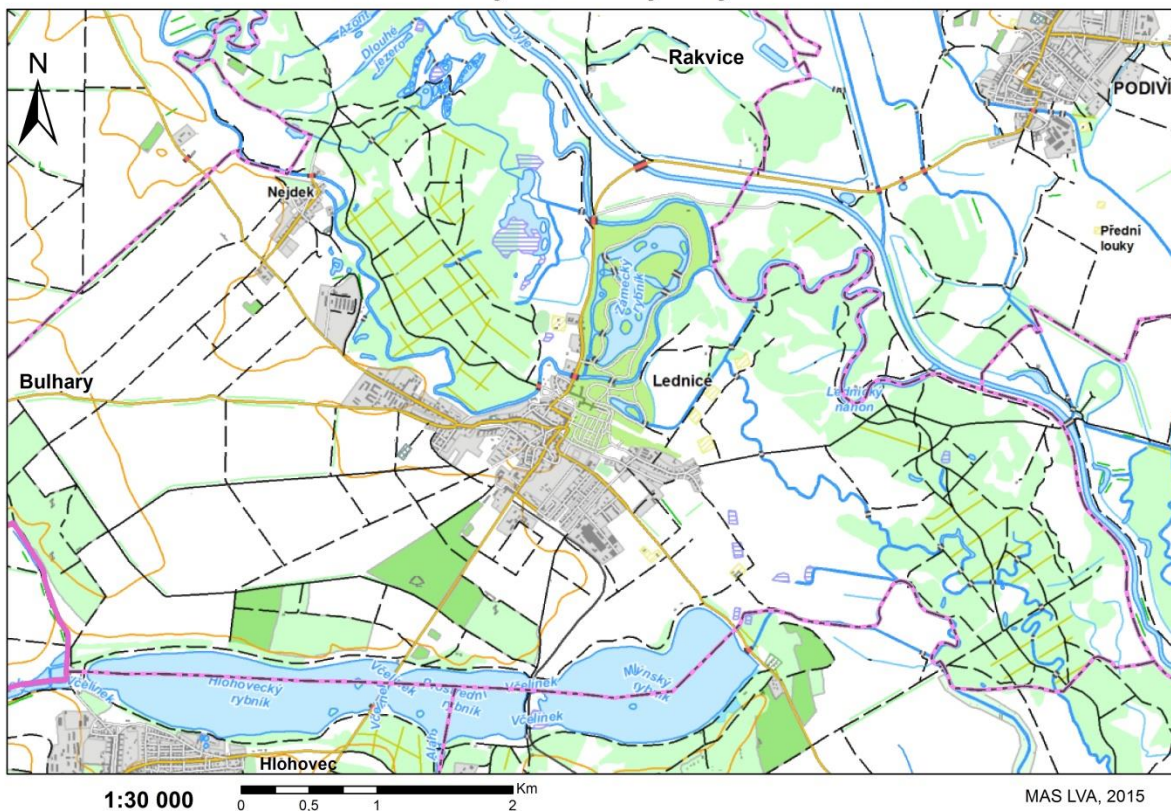


MAS LVA, 2015

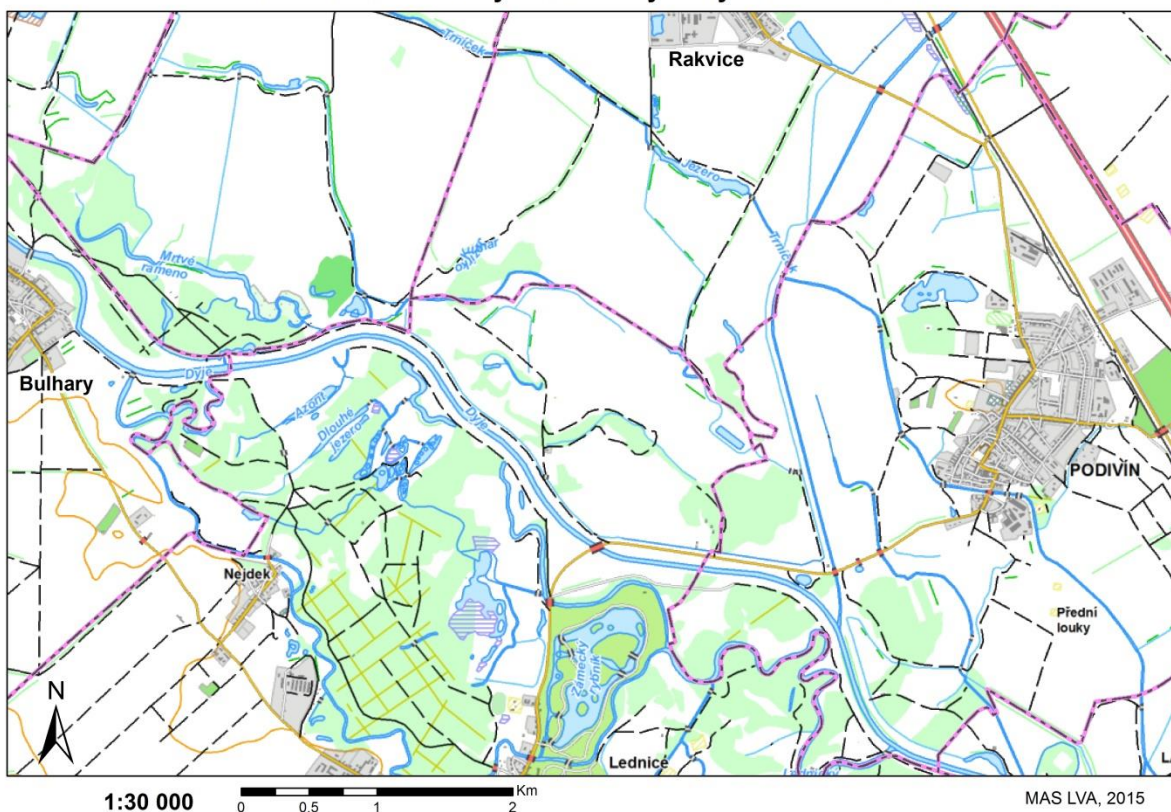
Zdroj: © AOPK ČR 2015

Mapa 14: Povrchové vodní útvary – II.

Povrchové vodní útvary na území vybraných obcí MAS LVA



Povrchové vodní útvary na území vybraných obcí MAS LVA



Zdroj: geoportal.gov.cz (Národní geoportál INSPIE)

Ochrana půdy

Území MAS se rozkládá v Dolnomoravském úvalu, který je součástí Vídeňské pánve. Na západě území hraničí s Pavlovskými vrchy a břehy největšího moravského rybníku Nesyt. Průměrná nadmořská výška studovaného území je přibližně 210 m n. m. Reliéf je tvořen nivou s meandry a hrůdy, váťými písiky a pahorkatinou v okrajových částech. Podloží je tvořeno kvartérními sedimenty, na západě katastrálních území obcí Valtice a Hlohovec se nacházejí terciérní písiky a jíly, částečně zvrásněné alpínským vrásněním (probíhajícím v třetihorách).

Půdní profil se utvářel po miliony roků a pro vinařskou oblast má nesmírný význam vzhledem k profilaci vinařského „*terroir*“. Vídeňská pánev vznikla v důsledku rozsáhlých horotvorných pohybů Alp a Karpat před cca 15 – 16 miliony lety, kdy došlo k poklesu území na sever a východ od Alp. Bezprostředně po poklesu vídeňské pánve proniklo do vzniklé prohlubeniny mělké subtropické moře středního miocénu. K nejstarším sedimentům tohoto teplého moře patří převážně vápnnité písiky, vápnnité jílovce a bělavé řasové vápence někdy s polohami písiků a štěrků. Ke konci středního miocénu došlo k přerušení spojení s jižními (dnešním Středozeimním mořem) a východními moři a na území vídeňské pánve vzniklo Sarmatské moře, které v průběhu věků ztrácelo svou slanost. Před cca 11,5 mil. lety byly vody v této oblasti sladké. Na dně jezera se usazovaly převážně jíly, v mělkých polohách písiky. Přibližně před 7 – 9 mil. lety došlo k poklesu hladiny vnitrozemského moře vlivem zanášení dna sedimenty, kdy se oblast přeměnila na soustavu říčních koryt a jezer, které v průběhu věků zanikly. Ve čtvrtohorách, to je přibližně v průběhu posledních 2 mil. let, se střídaly teplé meziledové a ledové období, které byly příčinou intenzivní erozivní činnosti. Vlivem západních a severozápadních větrů došlo k zavátí převážně východně a jihovýchodně orientovaných svahů v okolí území.

V této době, za těchto podmínek, se vytvářelo podloží známých vinařských místních tratí v území Lednicko-valtického areálu. Charakteristikou místních poloh jsou velmi hluboké spraše, které jsou výhodou v prvních letech života vinice a ve spodních vrstvách uložené vápencové usazeniny, které réva tolik miluje v dospělosti. Půdní pokryv v nivách je tvořen převážně glejovými fluvizeměmi a glejovými černicemi. V mrtvých ramenech lze zaznamenat gleje a na hrůdách málo živné stenické kambizemě. Na písících ve vyšších polohách se nachází typické kambizemě a na spraších typické černozeimě. Ve svazích se potom vyskytují erozní formy daných půdních typů.

Na území MAS Lednicko-valtický areál, z.s. se nacházejí ložiska ropy a zemního plynu lokalizovaná zejména ve východní části území. V regionu jsou dále těženy písiky a štěrkopísiky. Žádné z těžebních odvětví nemá významnější hospodářský vliv na území. Na katastrálním území města Břeclav je lokalizován pramen léčivé jodo-bromové vody, která je využívána k léčebným účelům v Lázních Lednice. Teplé prameny se nacházejí dle dřívějších geologických průzkumů rovněž v katastru Valtic v prostoru státní hranice s Rakouskem. Významným prvkem do budoucna je rovněž geologické podloží jižní části území MAS na hranici s Rakouskem, kde v hloubce 5,3 - 5,5 km je žulový alpský masív se stálou teplotou 160°C, vhodnou ke geotermálnímu využití. Těžba dřeva je v území výrazně podřízena regulacím ochrany přírodního a kulturního dědictví.

Krajinotvorba

Krajinný ráz území MAS je charakteristický rovinami bez větších překážek, které by přirozeně mírnili větrné porывy. Zemědělské plochy jsou zde sceleny do velkých lánů s absencí zeleně, remízků či mezí. Vodní toky jsou většinou regulovány, skladba plodin pěstovaných na pozemcích je velice úzká a trvalé travní porosty či porosty jednoletých a víceletých pícnin bychom v těchto oblastech hledali velice těžko. Tento způsob hospodaření s půdou větrnou erozi přímo umocňuje. Kritickými měsíci největšího ohrožení půdy větrnou erozí jsou podzim a jaro, kdy pozemky nejsou chráněny porostem vegetace či sněhovou pokrývkou. Na holém povrchu jsou pak částice půdy snadno odneseny či obroušeny větrem. Nárazový vítr, který se často v rovinatých oblastech vyskytuje, má dostatečnou energii na rozbití půdních struktur, jež nejsou dostatečně tmeleny. Území MAS tedy patří k nejohroženějším územím větrnou erozí.

Významným krajinným prvkem v území MAS a LVA jsou aleje a stromořadí. Aleje spojují nejen jednotlivé uzlové body jihomoravského dominia Lichtenštejnů, ale jako kostra propojují i celý areál v jeden kompoziční celek. Jsou zdejšími nejstaršími dochovanými krajinnými prvky – první z alejí tady byla vysazena již v roce 1656 a směřovala z Valtic do Lednice. Následovaly aleje z Valtic do Ladné a Břeclavi, Lanžhotská alej vznikla podle projektu Martina Rothmayera až po roce 1800. Další aleje vedly k zámečku Katzelsdorf, do Mikulova a k valtické bažantnici. Samostatný systém tvořily aleje u Bořího dvora, které měly spíše organizační funkci, neboť vymezovaly pozemky a cesty mezi nimi. Kompoziční záměr u nich není natolik patrný. Systém alejí sbíhajících se do Valtic jako do centra všech tří panství tedy spojoval ústřední knížecí sídlo s blízkým i vzdálenějším okolím. Tři dominantní aleje Lednická, Ladenská a Břeclavská, mají zřetelnou funkci prostorotvornou a vnášejí do krajiny jasný řád. Aleje v některých místech vstupují do lesních porostů a přecházejí do průseků. V Bořím lese, vznikl např. systém průseků, podle již zmíněného Rothmayerova projektu. Původní Ladenská alej ohraničuje Boří les ze severovýchodu. Navazuje na ni alej k Novému dvoru. Další alej, kombinovaná opět s průsekem, vede do Břeclavi. Na alej zase asi v jedné třetině navazuje průsek mířící k lednickému minaretu; v pozdějších mapách bývala nazývána Věžová alej. Přibližně uprostřed je Věžová alej prořezána alejí Glorietovou. V místě křížení byl zobrazován kruhový palouk, v jehož středu stával Gloriet. Dnes z něj zbývají pouze základy překryté zeminou. Zhruba severozápadně od něj byla vystavěna kaple Sv. Huberta. Partie Bořího lesa jsou na sever od Břeclavské aleje hustě rozčleněny systémem průseků, které svírají s Břeclavskou alejí úhel přibližně 45°. Nově budované aleje a průseky nerespektovaly původní cestní síť. Vedle prostorotvorného významu měly aleje a průseky ještě další funkce: jejich hlavní osy byly vytyčeny pro parforsní hony.

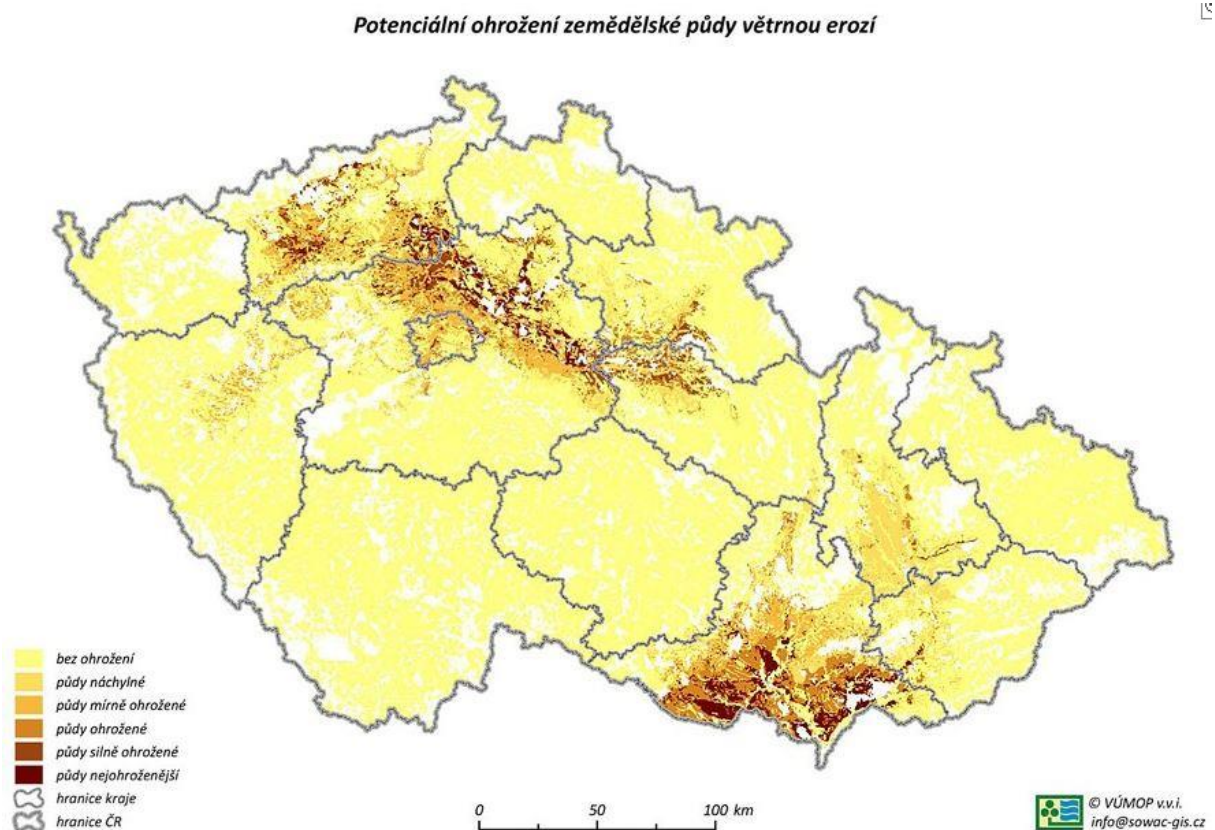
Během štvanic byla zvěř pronásledována průseky nebo střelena z altánů v místech křížení. Po opuštění tohoto způsobu lovu samozřejmě sloužily, stejně jako síť méně významných průseků, také k hospodářským účelům. Rovné cesty a průseky vytvářely funkční kostru lesa, vymezovaly hranice revírů, ohraničovaly starší křivolaké cesty. Na mapě z roku 1854 jsou např. tyto křivolaké komunikace vyznačeny červeně jako cesty určené k procházkám nebo k jízdě na koni. Zajímavým útvarem rovněž doloženým na starých mapách Bořího lesa jsou Brýle, část Glorietové aleje se dvěma kapkovitými tvary cest napojenými na průsek, které se říkalo Projížďková alej. Nejvýznamnějšími alejemi v Lednicko-valtickém areálu jsou tedy aleje vycházející od knížecí záměcké rezidence ve Valticích. Alej z Valtic do Lednice (Bezručova) je nejvýznamnější a nejzachovělejší alejí, která stále plní svoji funkci spojnice dvou základních bodů areálu. Byla založena v roce 1656, další úpravy proběhly v letech 1715-1717. Dnes ji lemují asi 1200 stromů. Původně byla vysázená ze smrků přivezených z panství Ruda na Moravě. Její zakladatel kníže Karel Eusebius je nechal vysázet, protože tvrdil, že „jsou krásně rostlé a vhodné pro aleje.“ Smrky se však tady neosvědčily, přestože byly v době jejich výsadby výrazně nižší teploty. Použití smrků v této aleji se dnes může zdát úsměvné, ale musíme si uvědomit, že to bývalo běžné zejména v alpských zemích dokonce i jako součást významných zahrad (Salcburk, Würzburg). Lipami byly smrky v aleji nahrazeny kolem roku 1713, po roce 1880 byla alej doplňována také jírovcí. Žádná z dodnes dochovaných lip však pravděpodobně nepochází z doby založení aleje, představují druhou generaci stromů. Lednická alej prochází hrází mezi Hlohoveckým a Prostředním rybníkem, původně byla hráz asi 50 metrů široká. Hráz byla po roce 1780 vybudována z kamene a zúžena do dnešní podoby.

Z původní výsadby aleje z Valtic do Ladné dnes zbývá jen torzo, které svoji funkci plní pouze v dílčích úsecích. Byla založena v letech 1715-1717 v délce 7,5 km. V dnešních zbytcích (včetně navazujících alejí) roste přibližně 300 stromů. Alej se skládá z různých druhů, které souvisejí s celkovým kompozičním záměrem. Od kláštera Milosrdných bratří po železniční trať ve Valticích vystupuje Modřínová alej. Stromy modřínu evropského (*Larix decidua*) tady byly podle počtu letokruhů vysázeny kolem roku 1850. Na ni asi po 700 metrech polní cesty navazuje Ořešáková alej z ořešáku černého (*Juglans nigra*). Alej má téměř dokonalé proporce, jež umocňují spodní vodorovné větve nasedající pravouhle na kmeny. Stromy jsou staré asi osmdesát až sto let. V části od železnice k lesu je dnes alej podsazena jasanem americkým (*Faxinus americana*), v lese jeřábem oskeruše (*Sorbus domestica*) a dále třešní ptačí (*Prunus avium*). Nově byla část aleje za silnicí z Charvatské Nové Vsi do Lednice vysáze-

na z dubů (*Quercus robur*). Alej byla obnovována také v koncovém úseku před Ladnou. Na Ladenskou alej navazují aleje spojující tuto komunikaci s Novým dvorem. Nejprve se od Valtic pod úhlem 45° odděluje alej Dřezovcová a později kolmá Vejmutovková alej. Dřezovcová alej byla rovněž vysázena kolem roku 1850. Dřezovec trojtrnný (*Gleditsia triacanthos*) je strom se štíhlou elipčitou korunou, obvykle vysoce nasazenou, která vytváří až deštníkovité tvary. Jeho zpeřený list byl v době, kdy byly sazenice dováženy z Ameriky, velmi módní.

Vejmutovková alej je dnes pouhým torzem. Původně byla vysázená jen z borovice vejmutovky (*Pinus strobus*). Opět představovala nepůvodní rostlinu, která na druhé straně dobře podporovala záměr lichtenštejnských architektů vkládat do zdejší krajiny prvky, které vytvoří s pečlivě vybranými druhy dřevin neopakovatelnou kombinaci. Dnešní pokusy obnovit alej několikrát selhaly, nevhodná podsadba smrkem pichlavým (*Picea pungens*) který musel být nakonec odstraněn. Dnes je alej obnovena výsadbou borovice vejmutovky. Alej z Valtic do Břeclavi je nejkratší páteří alejí Lednicko-valtického areálu. Původně vedla spojnice parkem u Rendez-vous a pocestný se tak mohl kochat pohledem na vítězný oblouk zrcadlící se v rybníční hladině. Dnes alej stále plní svoji funkci ve Valticích, za městem je však cesta odkloněna a zbytek vede lesním průsekem. Obnovená část aleje měří zhruba 2 km, navazující lesní průsek asi 4 km. Alej byla založena v letech 1715-1717 a vysázena z lip, které byly kolem roku 1880 doplněny o jírovce a po roce 1945 ve Valticích o břízy. Z jírovců byl ponechán na dožití kvůli výskytu dutinových druhů hmyzu úsek staré aleje za železniční tratí směrem k lesu. Při obnově v letech 2009-2012 byly stromy opět sjednoceny do lipové aleje. Dnes je v aleji asi 400 stromů.

Mapa 15: Potenciální ohrožení zemědělské půdy větrnou erozí



Zdroj: <http://www.priroda.cz/lexikon.php?detail=2635>

Ochrana přírody

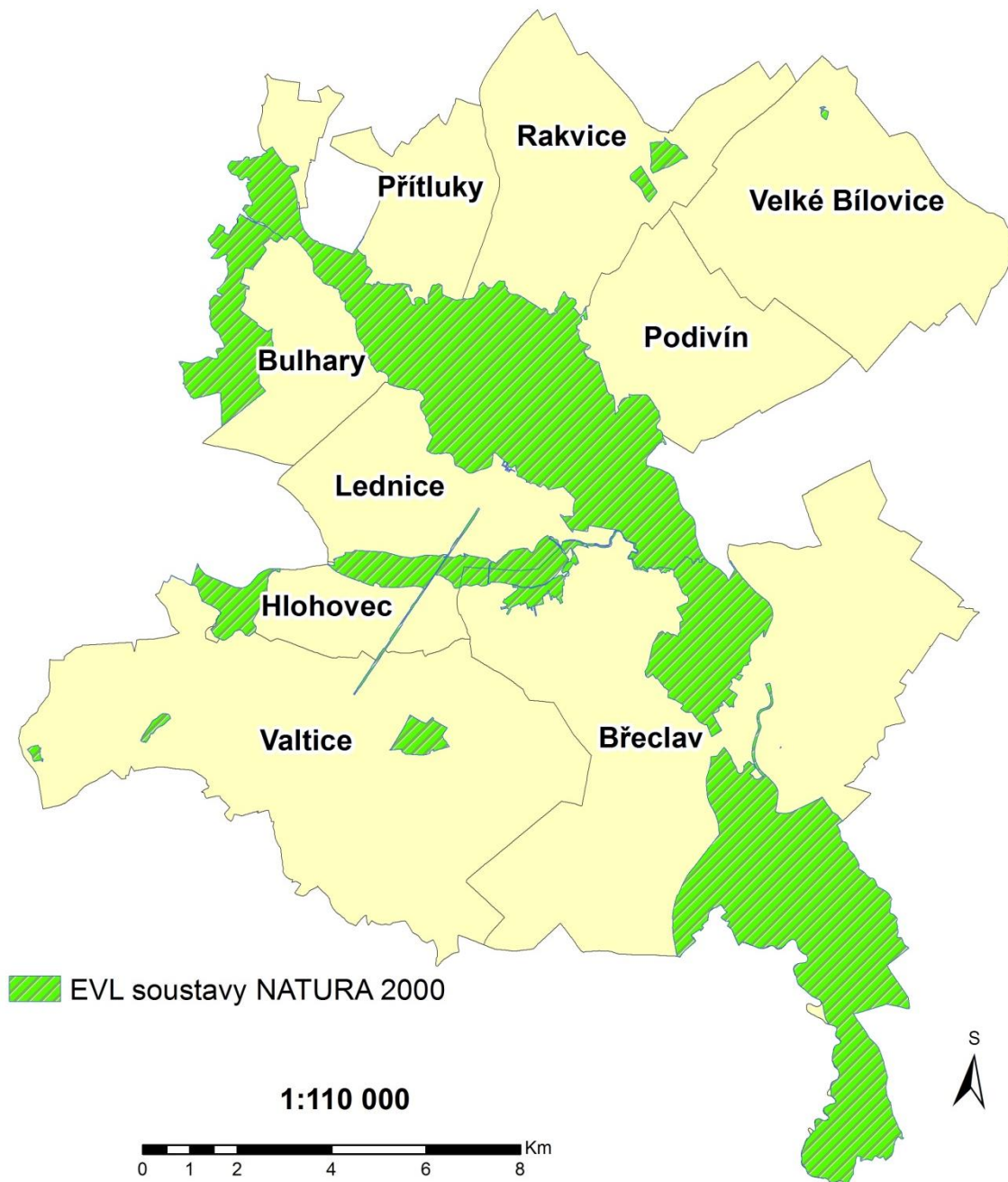
Na části území regionu MAS Lednicko-valtický areál, z.s., je vyhlášeno 1 velkoplošné zvláště chráněné území a 12 maloplošných chráněných území. Velké množství zvláště chráněných území v regionu jednak dokládá výjimečnost celé oblasti a jeho přírodní bohatství, ale zároveň také generuje striktní limity pro využívání území, které je nezbytné při přípravě rozvojových vizí respektovat.

Chráněná krajinná oblast Pálava byla vyhlášena Výnosem Ministerstva kultury ČSR ze dne 19. března 1976, celkově zaujímá území o rozloze 83 km². Na území MAS zasahuje 8,3 km² v katastru obce Bulhary. Dekretem UNESCO ze dne 16. 6. 1986 byla vyhlášena v hranicích chráněné krajinné oblasti Biosférická rezervace Pálava, která se zařadila mezi nejcennější přírodní oblasti České republiky a světa. V září 2003 bylo ke stávající biosférické rezervaci přičleněno širší území nivy Dyje a území Lednicko-valtického areálu, Boří les a lužní lesy na soutoku Moravy a Dyje a na Tvrdonicku, vznikla tak nová rozsáhlá biosférická rezervace s názvem Dolní Morava. Údolní niva řeky Dyje od Lednice po Břeclav byla vyhlášena Přírodním parkem Niva Dyje. Část území je rovněž zahrnuta do soustavy NATURA 2000 a to konkrétně oblast CHKO Pálava jako Ptačí oblast Pálava a oblast NPR Lednické rybníky jako Ptačí oblast Lednické rybníky.

V území mimo vyhlášené plochy NATURA 2000 žije několik druhů, na které se vztahuje ochrana NATURA 2000 a je chráněn jejich biotop. V krajině se jedná především o staré stromy s dutinami, které jsou habitatem pro dutinový (xylofágní) hmyz a netopýry.

Přítomnost těchto živočichů ovlivňuje významně i obnovu památek kulturního dědictví a při plánování je nutná důsledná spolupráce s obou složek ochrany přírody i kulturního dědictví, což se v území dlouhodobě děje. V roce 2013 byla dokončena obnova zámeckého parku v Lednici, kde se podařilo nalézt shodu a proběhnutá obnova je považována v této spolupráci za příkladnou i pro jiné objekty v ČR.

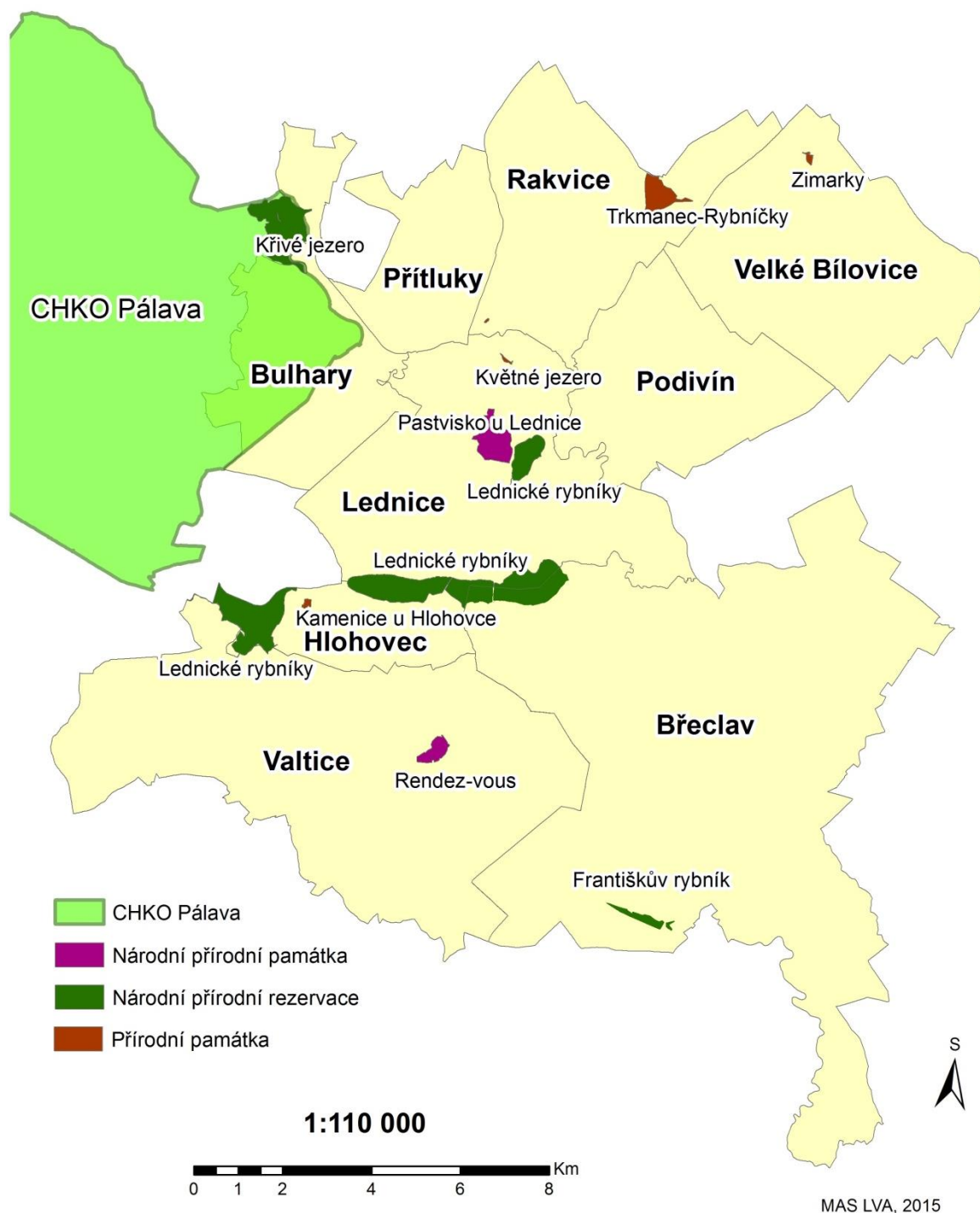
Evropsky významné lokality soustavy NATURA 2000 na území obcí MAS LVA



MAS LVA, 2015

Zdroj: © AOPK ČR 2015

Chráněné přírodní oblasti na území obcí MAS LVA



zdroj: © AOPK ČR 2015

3.1.6 Život v obcích

Základním atributem dobře fungující obce je dostatečně bohatý a stále se rozvíjející kulturní, sportovní, spolkový a společenský život. Pro udržitelný rozvoj tohoto atributu jsou důležité dva faktory. Prvním faktorem je kvalitní infrastruktura pro kulturní a sportovní aktivity. Tento faktor je pro rozvoj obecního života naprosto nezastupitelný, neboť kulturní, sportovní ani společenský život se nemůže rozvíjet bez existence kvalitního zázemí. Druhým faktorem je lidský faktor spočívající v existenci místních spolků, nestátních neziskových organizací či jiných iniciativ. Oba dva faktory jsou na sobě závislé, bez dostatečného a kvalitního zázemí kulturní, sportovní i společenský život upadá, na druhou stranu je potřeba mít v regionu i určitý hnací motor všech těchto aktivit. Pokud ale je v obci kvalitní zázemí, ale nefungující občanská společnost, tak se kulturní život v obci rozvíjet nebude. Nicméně i přes tento fakt je zvyšování kvality kulturní infrastruktury důležitým tématem obnovy a rozvoje obcí.

Jedním z hlavních organizátorů společenského a kulturního života jsou bezesporu různé spolky. Na území působí široká škála organizací (kulturní, sportovní, zájmové, ekologické, volnočasové), které významně ovlivňují dění v obcích i regionu samotném. Nejenom, že část z nich sehrává významnou roli v oblasti regionálního rozvoje, ale nezanedbatelným způsobem doplňují a obohacují nabídku volnočasových aktivit. I když je v jednotlivých obcích MAS spolkový život rozvinut na různé úrovni a nelze jej popsat hromadně, tak obecně lze však konstatovat, že na území MAS existuje silný potenciál zájmových spolků, se kterým lze v budoucím období počítat, jako s hnacím motorem pořádání různých akcí, a tedy velmi významnou hybnou silou společenského života. Většina těchto organizací v území se však potýká s finančními problémy, proto podpora těchto subjektů bude nezbytná pro uchování jejich existence a tím pádem i pro udržitelný rozvoj regionu.

Kulturní a společenský život

Region náleží do kulturní oblasti Slovácka. Folklor spojený se Slováckem je zde stále velmi živý (taneční, zpěv, řemesla a lidové umění). Udržování lidových tradic také souvisí s vinařskou kulturou. V regionu jsou pořádány různé tradiční slavnosti spjaté s vinařstvím a folklorem. Nejvýznamnějšími slavnostmi v průběhu roku jsou bezesporu hody. Vzhledem k historii i geografickému rozložení území je kulturní činnost – a to především ta, která je spojená s folklorem a aktivitou zmíněných kroužků – značně decentralizovaná.

Hlavními centry kulturního a společenského života v obcích jsou kulturní domy. Takřka všechny disponují zázemím pro kulturní a společenský život. Technická ani funkční kvalita nebo materiální vybavení těchto zařízení ale není v některých případech ideální. Vedle kulturních domů, středisek či sálů fungují v obcích MAS i další zařízení, která pomáhají k rozvoji občanského a společenského života v regionu. V každé z obcí je lokalizována minimálně jedna veřejná knihovna. Horší situace je v případě kin, kdy stále kino je k dispozici pouze v Břeclavi a Lednici. Muzea jsou zřízena v Břeclavi, Lednici, Valticích a Velkých Bílovicích. Ve Valticích bylo v roce 2015 otevřeno Národní centrum Divadla a tance.

Mimo tradiční kulturní akce jako jsou hody a vinobraní se postupně rozvíjejí i jiné aktivity, které posilují komunitní život např. meruňkobraní, rajčatové slavnosti nebo bleší trhy. Rovněž různé gastronomické akce a hudební nebo divadelní festivaly jsou obecně považovány za jednu z příležitostí, jak zvýšit kulturní vyžití v regionu. Informace o většině kulturních akcí jsou zveřejňovány na webových stránkách jednotlivých měst a obcí, vítanou aktivitou by bylo propojení všech akcí a aktivit na jednotné webové stránce. Zde existuje ještě prostor pro rozšíření nabídky, zejména potom o prezentaci tradičního způsobu života ve venkovském prostoru.

Kulturní a přírodní dědictví

Lednicko-valtický areál je z pohledu kulturního a přírodního dědictví jednoznačně jednou z nejvýznamnějších lokalit České republiky. Po staletí jej budovali Lichtenštejnové, vytvořili tuto upravenou krajinu o rozloze 283,09 km², čímž patří mezi nejrozsáhlejší člověkem vymodelovaná území v Evropě. Působivá mozaika parků, zahrad, rybníků, řek a lesů, doplněná řadou soch, zámečků, chrámů, kaplí a kolonád byla v roce 1996 zapsána na seznam Světového kulturního a přírodního dědictví UNESCO a od roku 2003 je také součástí biosférické rezervace Dolní Morava.

Díky této kompozici se v dnešní době na území MAS nachází 82 kulturních památek, z čehož zámecké komplexy ve Valticích a v Lednici mají statut národní kulturní památky a krajina je chráněna jako Krajinná památková zóna Lednicko-valtický areál. Vedle staveb Lednicko-valtického areálu je památkově chráněno množství staveb v centrech měst a obcí, jako jsou například měšťanské domy, radnice, nádraží, atd. V regionu je památkově chráněno také množství sakrálních staveb, kde jsou zastoupeny kostely, sochy svatých a boží muka.

Nejvýznamnějšími a nejnavštěvovanějšími památkami LVA jsou mimo vlastní zámecké komplexy tzv. „SALETY“, převážně solitérní stavby rozmístěné v území LVA¹:

Zámek Lednice

je se svým parkem nejnavštěvovanější národní kulturní památka v ČR. Po složitém vývoji od gotické tvrze přes renesanční, barokní a klasicistní podobu se dochovala poslední přestavba v historizujícím novogotickém slohu z let 1846 – 1858. Je dílem nadaného vídeňského architekta Jiřího Wingelmüllera a jeho nástupce Jana Heinricha. Stavba, pokrytá jemnou krajkou dekoru s gotizujícími okny, portály, arkýři a cimbuřím, fiálami a chrlíči, působí pohádkovým dojmem, který umocňují skvostné interiéry, zdobené kazetovými stropy, vyřezávaným obložením stěn a zárubní a samostatnými schodišti.

Zámek Valtice

byl původně hrad, založený snad již ve 12. století, pasovskými biskupy nebo rakouským rodem Seefeldů, od roku 1387 až do roku 1945 náležel Lichtenštejnům. Několikrát přestavován, v 2. polovině 16. Století renesanční úpravy. V letech 1645 - 1646 byl poškozen Švédy, poté následovala dlouhodobá barokní přestavba. Na výstavbě zámku se podíleli význační architekti F. Carratti, G. G. Tencalla, A. a J. K. Ernové, D. Martinelli, A. Beduzzi a A. Ospel, sochař F. Biener a štukatér Alberti.

Minaret

Stavba vznikla v letech 1798 – 1802 podle návrhu architekta Josefa Hardmutha jako pohledový uzávěr hlavní osy parku. Stojí v bažinaté půdě na dřevěných pilotech. Skládá se z jednopatrové budovy a třípatrové věže s ochozy. Přízemí se otevírá arkádami a zdobí je mravoučné texty z koránu. V patře jej kráší osm místností, zaklenutých nízkými kopulemi a maurskými ornamenty. Z věže vysoké 60 metrů je úžasný výhled do parku a okolí, na Pálavu a Bílé Karpaty. Minaret je jedna z nejvyšších rozhleden v ČR.

Janův hrad

postavil v letech 1807 – 1810 architekt Josef Hardmuth ve formě romantické zříceniny v zákrutu řeky Dyje uprostřed lužního lesa. Púdorys tvoří čtyři nárožní věžice uzavírající čtverhranný dvůr. V hlavním traktu byl v přízemí byt myslivce a v patře sál s přilehlými místnostmi. Byl „goticky“ vymalován a zařízen tak, aby vyvolával iluzi středověku. Kouzlo místa dotvářelo romantické prostředí nedotčené přírody.

Lovecký zámek

je klasicistní myslivna na cestě k Janohradu. Z jeho balkonu sledovaly dámy průběh lovů na přilehlých loukách. Byl postaven roku 1806 podle projektu Josefa Hardtmutha.

¹ Zdroj: <http://www.lva.cz/cs/turistika/salety-lva/>

Rybniční zámeček

z roku 1816 je elegantní jednoduchá patrová budova s kuželkovou balustrádou a rizality s tympanony. Bohatší průčelí má tři francouzská okna s balkonem obráceným k rybníku. V současné době je majetkem Mendelovy univerzity v Brně a je přístupný pouze několikrát v roce.

Chrám Tří Grácií

Empírový zámeček navrhl lichtenštejnský stavební ředitel Jan Karel Engel a mramorem a mozaikou vyzdobili bratři Martinettiové v letech 1824 – 1825. Půlkruhová stavba má 12 jónských sloupů a obklopuje sousoší tří řeckých bohyň, které z jednoho balvanu vytesal Martin Fischer. Klieberovy sochy ve výklencích představují jednotlivé vědní a umělecké obory. Zámeček má vzadu valeně klenutý sál s malbou na stěnách.

Rendez - vous

čili Dianin chrám postavil na nejvyšším místě Bořího lesa podle Hardmuthových návrhů architekt Josef Kornhäusel v letech 1810 – 1812 pro známého vojevůdce z napoleonských válek Jana I. Zámeček má podobu římského triumfálního oblouku, sochy Josefa Kliebera představují denní doby a reliéfy lovecké výjevy, nápisy se obracejí k bohyni lovu Dianě.

Kaple Sv. Huberta

nejmladší stavba areálu, byl postaven v roce 1855 podle návrhu Jiřího Wingelmüllera stavitelem Janem Heidrichem, sochařskou výzdobu provedl František Högler. Je to napodobenina gotické kaple s trojbokým oltářem a sochou sv. Huberta, postavená z pískovcových kvádrů, opatřených smyšlenými středověkými kamenickými značkami. U kaple se konávala děkovaná bohoslužba na ukončení honů.

Nový dvůr

z roku 1809 je empírové hospodářské stavení, rozvržené kolem čtvercového dvora. Přední frontu tvoří arkádová zeď, ukončená po stranách portálovými vjezdy a uprostřed zdůrazněná rotundou s pilířovým ochozem, která má vpředu sál a vzadu stáj, původně určenou pro chov ovcí merino.

Obrázek 2: Letecký pohled na Nový dvůr



Belveder

drobný zámeček u Valtic, sloužil k chovu bažantů. Otevírá se od něj kouzelné panoráma Pálavy a Mikulova.

Hraniční zámeček

vybudoval stavitel Jan Karel Engel na bývalé hranici markrabství moravského a arcivévodství rakouského, jak o tom svědčí nápis na budově „Grenzmal zwischen Österreich und Mähren“. Tvoří jej skupina tří altánů, stojících uprostřed a na koncích dlouhé přízemní budovy. Stavba působí jako architektonická kulisa překrásného přírodního prostředí a zrcadlí se v Hlohoveckém rybníce.

Pohansko

je empírový zámeček, který byl postaven na valu bývalého velkomoravského hradiště z 9. století v letech 1810 - 1812 stavitelem Josefem Hardtmuthem. Dnes tu je instalována expozice prezentující výsledky rozsáhlých archeologických výzkumů.

Kolonáda, zvaná Reistna

na Reistně, na jižním obzoru Valtic, ovlivněná podobnou stavbou ve vídeňském Schönbrunnu, byla postavena v letech 1817—1823 jako vzpomínka na Lichtenštejny Františka Josefa I., Filipa a Aloise. Jejich památku připomínají nápisy na stěnách. Sochařskou výzdobu provedl Josef Klieber.

Apollónův chrám

Postavil v letech 1817 – 1819 architekt Josef Kornhäusel. Zámeček tvoří osm dórských sloupů před průčelní zdí s půlkruhovým výklenkem. Na atice spočívá nástavba zaklenutá půl-kopulí a ukončená terasou s klasicistním zábradlím, na niž se vystupuje točitým schodištěm. Vzadu přiléhá přístavek s bytem. Zámeček zdobí široký plastický vlys s motivy řecké báje o Apollónovi, skupina amoretů s lyrou a sochy múz. Sochařem byl Josef Klieber.

Obelisk

památník s pozlacenou hvězdou na špici vysoký 23 m, připomíná od roku 1798 uzavření míru mezi Francií a Rakouskem, lidový název „Facka“ zase údajně neknížecí ukončení hádky mezi knížetem a kněžnou po velké prohře v kartách.

Zámeček Lány

Stavba byla stejně jako nedaleký zámeček Pohansko postavena v letech 1810 - 1812 knížecím architektem Josefem Hardtmuthem a sloužila knížecí rodině během lovů v oboře Soutok. V současné době je v soukromém vlastnictví.

Sport

Důležitým aspektem kvalitní občanské vybavenosti je vedle společenského a kulturního zázemí také kvalitní zázemí pro sportovní volnočasové aktivity. Území disponuje širokou paletou sportovních zařízení, která jsou důležitou součástí života obyvatel regionu a zároveň tvoří podstatnou součást nabídky cestovního ruchu.

Stejně jako v případě kulturního a společenského zázemí je i zkvalitňování sportovní infrastruktury aktuálním tématem rozvoje území MAS. V dalším období se nebude jednat pouze o vybudování nebo rekonstrukci stávající sportovní zařízení a o materiální vybavení jednotlivých sportovních uskupení, ale i rozšíření nabídky v oblasti sportovních volnočasových aktivit.

Lázeňství

Lázeňské služby poskytuje obec Lednice v rámci komplexu Lázně Lednice. Jsou zde v provozu dva Lázeňské hotely poskytující lázeňské služby založené na léčivém účinku jodo-bromové vody, která je přiváděna do lázní Lednice z prostoru blízké Charvátské Nové Vsi, městské části Břeclavi. V roce 2014 byla dokončena lázeňská kolonáda, vedoucí od náměstí v Lednici až k Mlýnskému rybníku v celkové délce cca 2,5 km.

Zdravotnictví

Střediskem poskytování zdravotnické péče nejen pro své vlastní obyvatele, ale také pro obyvatele širšího i vzdálenějšího okolí je město Břeclav. Ve městě se nachází jedna nemocnice – Nemocnice Břeclav zřízená Jihomoravským krajem. Jedná se o všeobecnou nemocnici tzv. okresního typu s rozsáhlou lůžkovou i ambulantní složkou, poskytující diagnostickou, léčebnou a ošetrovatelskou péči pro spádovou oblast až 130 tisíc obyvatel. Dalším významným poskytovatelem zdravotnických služeb ve městě je Poliklinika Břeclav, a.s., poskytující služby pro spádovou oblast zahrnující cca 50 000 obyvatel. Ve Valticích je situována soukromá Nemocnice Valtice s.r.o., která nabízí ambulantní služby, RTG, lékárnu. Léčebnu dlouhodobě nemocných a laboratorní služby. Všechny obce mají zřízenou ordinaci praktického lékaře a to různou formou.

Ve městě Břeclavi je lokalizováno zařízení Zdravotnické záchranné služby Jihomoravského kraje, která disponuje třemi výjezdovými stanovišti v Břeclavi, Hustopečích a Mikulově. Na každém z těchto stanovišť je poskytována rychlá lékařská pomoc 24 hodin denně.

V Břeclavi neexistuje specializované zařízení zaměřené na poskytování paliativní péče, ale tyto služby do jisté míry poskytuje Diecézní charita – Oblastní charita Břeclav a REMEDIA CENTRUM, s.r.o.

Sociální oblast

Z poznatků uvedených v kapitole zabývající se demografickou charakteristikou města je zřejmé, že jedním z palčivých problémů souvisejících s poskytováním sociální péče je a do budoucna bude problém s kapacitou služeb pro seniory, jejichž podíl na populaci stále roste. Zařízení pro zajištění sociálních služeb jsou soustředěna hlavně do jádrového města Břeclavi. Na území MAS jsou zřízeny pouze tři domovy seniorů, a to v Břeclavi, ve Valticích a ve Velkých Bílovicích, Lednici se nachází Penzion pro důchodce, který však není registrován v Registru poskytovatelů sociálních služeb. Sociální služby pro seniory poskytuje příspěvková organizace Domov seniorů Břeclav, jejímž zřizovatelem je město Břeclav. Domov poskytuje svým klientům bydlení, ošetrovatelskou péči, zdravotní péči, rehabilitaci a kulturní a zájmovou činnost. Pobytové sociální služby jsou poskytovány až 220 klientům z Břeclavi a jejího okolí.

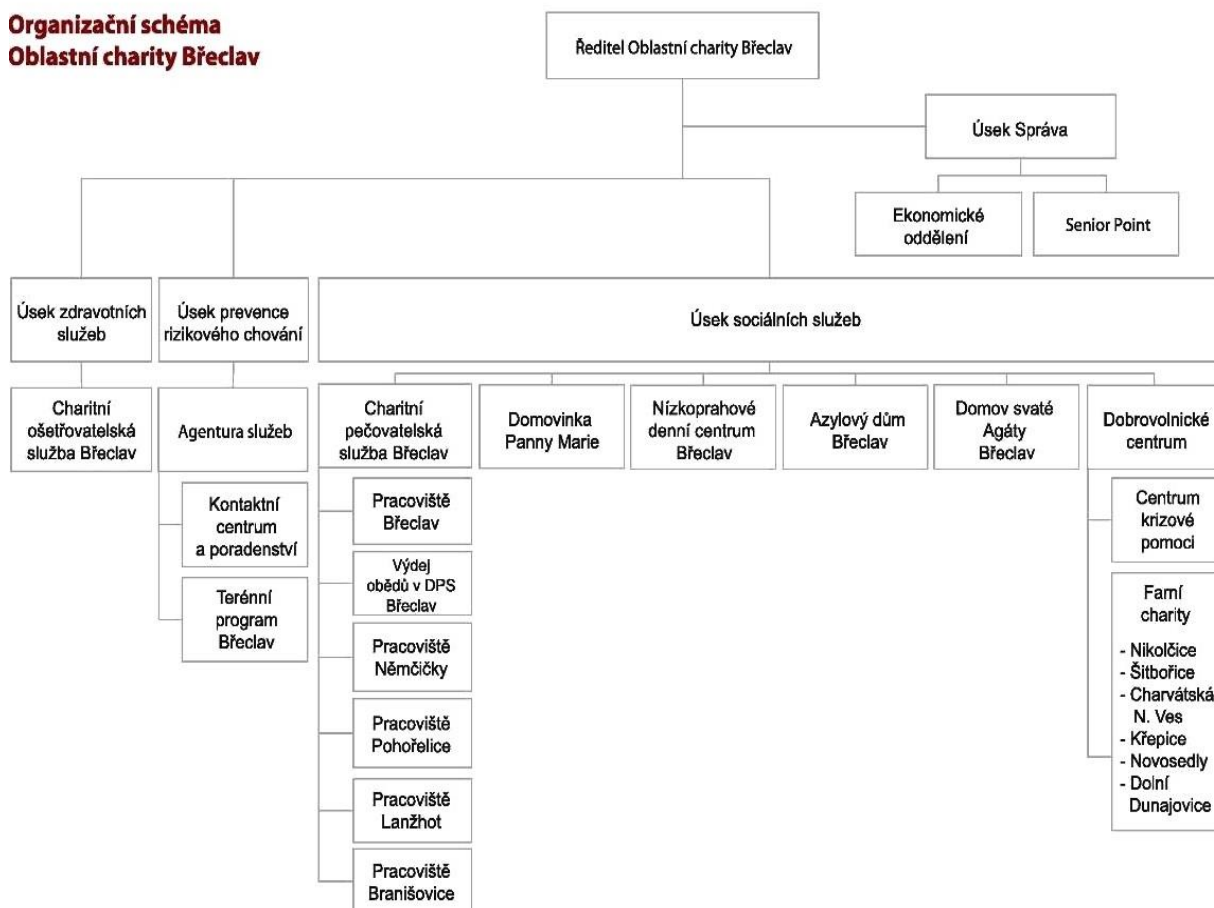
Mimo město Břeclav jiné služby než dům pro seniory, ještě zajišťuje Nemocnice Valtice, která poskytuje lůžkovou péči pro osoby dlouhodobě nemocné a sociální služby poskytované ve zdravotnických zařízeních lůžkové, a také dům s pečovatelskou službou v Podivíně.

Dalším subjektem poskytujícím služby pro seniory je REMEDIA PLUS, o.p.s., která převzala od své zakladatelské společnosti REMEDIA CENTRUM, s.r.o. služby osobní asistence, pečovatelské služby, odlehčovací služby a domov se zvláštním režimem Domovinka s kapacitou 17 lůžek. Od roku 2005 také nabízí služby denního stacionáře.

Pečovatelskou službu poskytuje také Diecézní charita Brno, Oblastní charita Břeclav, která vyvíjí činnost především v oblasti sociální a zdravotní péče, tuzemské i zahraniční humanitární pomoci a v podporování základních lidských práv a svobod.

Obrázek 3: Organizační schéma Oblastní charity Břeclav

**Organizační schéma
Oblastní charity Břeclav**



Zdroj: Oblastní charita Břeclav, <http://breclav.charita.cz>

Senioři s poruchou sluchu, zraku či jiným tělesným postižením mohou dále využít některou z organizací, poskytujících sociálně aktivizační služby pro seniory a osoby se zdravotním postižením.

Lidé se specifickými poruchami mohou využít služeb Tyflo Centra Brno pro osoby se zrakovým postižením, Spolku neslyšících Břeclav pro osoby se sluchovým postižením a Svazu tělesně postižených České republiky pro osoby s tělesným postižením.

Pro osoby ohrožené sociální exkluzí jsou ve městě poskytovány služby azylových domů a nízkoprahového centra, které provozuje Diecézní charita Brno. V Břeclavi také funguje pobočka občanského sdružení IQ Roma servis, která poskytuje terénní program, Centrum integračních služeb a programy pro rodiny s dětmi, mladé i dospělé občany romské komunity.

Pokrytí potřeb sociálních služeb v území je nedostatečné. Třeba na úseku seniorů je kapacita pobytových služeb hodně pod hranicí potřebnosti a s jistotou se dá očekávat zájem o další kapacity. Na celém území MAS je současná kapacita domů pro seniory je 261 lůžek, domů s pečovatelskou službou 86, azylové domy 70 lůžek, sociálních služeb poskytovaných ve zdravotnických zařízeních 35 a kapacita denního stacionáře je 25 lůžek. Stejný problém s nedostatečnou kapacitou je i u ostatních sociálních služeb.

Tabulka 5: Seznam zařízení poskytujících sociální služby

Název poskytovatele	Typ služby	Typ péče
Břeclav		
Diecézní charita Brno – Oblastní charita Břeclav – Azylový dům Břeclav	Azylový dům	Pobytová
Diecézní charita Brno – Oblastní charita Břeclav – Domov svaté Agáty Břeclav	Azylový dům	Pobytová
Diecézní charita Brno – Oblastní charita Břeclav – Nízkoprahové denní centrum Břeclav	Nízkoprahová služba	Ambulantní
Diecézní charita Brno – Oblastní charita Břeclav – Charitativní ošetřovatelská služba Břeclav	Zdravotní služba	Terénní
Diecézní charita Brno – Oblastní charita Břeclav – Charitativní pečovatelská služba	Pečovatelská služba	Terénní
Diecézní charita Brno – Oblastní charita Břeclav – Kontaktní centrum s terénním programem Břeclav	Kontaktní centra	Ambulantní, terénní
Domov seniorů	Domov pro seniory	Pobytová
	Domov se zvláštním režimem	Pobytová
	Odlehčovací služby	Pobytová
	Denní stacionář	Ambulantní
	Odborné sociální poradenství	Ambulantní
	Dům s pečovatelskou službou	Ambulantní, pobytová
IQ Roma servis, o.s. - pobočka Břeclav	Sociálně aktivizační služby pro rodiny s dětmi	Ambulantní, terénní
	Terénní program	Terénní
REMEDIA PLUS	Denní stacionář	Ambulantní
	Integrační centrum	Ambulantní
	Domov se zvláštním režimem	Pobytová
	Odlehčovací služby	Ambulantní, pobytová
	Osobní asistence	Terénní
	Pečovatelská služba	Terénní
	Sociálně aktivizační služby	Ambulantní
Spolek neslyšících Břeclav	Tlumočnické služby	Ambulantní, terénní
	Sociálně aktivizační služby	Ambulantní, terénní
	Odborné sociální poradenství	Ambulantní
Svaz tělesně postižených v České republice, o.s.s, okresní organizace Břeclav	Sociálně aktivizační služby	Ambulantní
	Odborné sociální poradenství	Ambulantní, terénní
TyfloCentrum Brno, o.p.s.	Průvodcovské a předčitatelské služby	Ambulantní, terénní
	Sociálně aktivizační služby	Ambulantní, terénní
Lednice		
Penzion pro důchodce	Domov pro seniory	Ambulantní, pobytová
Podivín		
Dům s pečovatelskou službou	Dům s pečovatelskou službou	Ambulantní, pobytová, terénní
Valtice		
Domov pro seniory	Domov pro seniory	Pobytová
	Pečovatelská služba	Terénní
Nemocnice Valtice	Sociální služby poskytované ve zdravotnických zařízeních	Ambulantní, pobytová, terénní
Velké Bílovice		
Domov pro seniory	Domov pro seniory	Pobytová

Zdroj: Registr poskytovatelů sociálních služeb, <http://iregistr.mpsv.cz/>

Dalším nedostatkem v současné době v této oblasti je absence klubů seniorů, které byly v minulých obdobích zrušeny. Řešením je hledat způsoby, prostřednictvím kterých by se zkvalitnil život seniorů, kterých v území neustále přibývá. V následujícím období se tak předpokládá rozvoj a rozšíření služeb pro seniory.

Podle Mapy sociálně vyloučených lokalit v ČR vydanou Ministerstvem práce a sociálních věcí byla na území identifikována jedna sociálně vyloučená lokalita, a to dům s 15 bytovými jednotkami 4. kategorie, který má být umístěn na okraji městské části. Dříve se jednalo o objekt nacházející se na okraji městské části Břeclav – Charvátská Nová ves. Tento objekt již delší dobu není využíván k bydlení a město Břeclav jej již prodalo soukromému subjektu, který zde provozuje podnikatelskou činnost nesusouvisející s poskytováním bydlení. Jelikož toto místo není možné již nadále považovat za sociálně vyloučenou lokalitu, nebude s tímto dále ve strategii pracováno.

Vzdělávání a školství

Na území MAS jsou zastoupeny všechny stupně vzdělávacího systému, je zastoupeno školství základní, střední i vysoké. Předškolní výchova je realizována v mateřských školách, které jsou k dispozici ve všech obcích MAS, jsou rozmístěny rovnoměrně a v současné době pokrývají potřeby území. Doplnkem pro předškolní výchovu a rodinné poradenství se stále častěji stávají i mateřská centra. Základní školy se nacházejí ve všech obcích vyjma obcí Bulhary a Přítluky, v obci Hlohovec se nachází pouze nižší stupeň základní školy. Základní umělecká škola je v Břeclavi a Velkých Bílovicích. Střední školou disponují Břeclav a Valtice. Vysoké školství je zastoupeno pobočkou soukromé vysoké – Bankovní institut vysoká škola a Zahradnickou fakultou Mendlovy univerzity v Lednici. Na území rovněž působí instituce na celoživotní vzdělávání a rekvalifikace.

Z výše uvedených dat je patrné, že území se vyznačuje širokou sítí školských zařízení, která pro obyvatele území zajišťuje kvalitní a dostupné vzdělání. Aby i v příštích letech byla zachována kvalita i šíře této vzdělávací sítě, je nutné investovat nejen do budov i vybavení školských zařízení, ale také do vzdělávání pedagogických a odborných pracovníků. Pro zvýšení kvality vzdělávání v návaznosti na situaci na trhu práce i v souvislosti s uplatněním absolventů ve vyšších stupních studia je důležité zkvalitnit zázemí i vybavenost pro jazykové vzdělávání, polytechnické vzdělávání a vzdělávání v informačních technologiích. Důležitou součástí školního vzdělávání by měla být i výchova dětí ve vztahu k prohlubování regionální identity. S ohledem na někdy odlišné zaměření jednotlivých škol by bylo přínosné podporovat spolupráci mezi jednotlivými školskými zařízeními, nejen v rámci regionu, ale také v rámci příhraniční spolupráce. Zajištění podmínek pro rostoucí počet dětí se speciálními vzdělávacími potřebami by mělo přispět k potlačení nerovností ve vzdělávání a současně k minimalizování rozdílů v následných možnostech uplatnění.

Velkou rozvojovou oblastí bude i propojení škol a podnikatelského sektoru v území, a to zejména za účelem rozvoje klíčových kompetencí.

Bezpečnost

Zajištění bezpečnosti v obcích je jedním z důležitých aspektů, které přispívají ke spokojenosti obyvatel. Služebny Policie ČR jsou v Břeclavi, Lednici, Podivíně a ve Valticích. Městskou policii mají zřízeny Břeclav, Valtice a Velké Bílovice. Obecní policie je zřízena i v obci Lednice. Podivín využívá služeb městské policie z Břeclavi formou veřejnoprávní smlouvy. Co se týká zajištění bezpečnosti, z analýzy vyplývá, že s výjimkou shora uvedených obcí, které mají vlastní obecní, či městskou policii, tak v ostatních 4 obcích není bezpečnost dle zákona o obecní policii zajišťovaná vůbec.

Rozmístění bezpečnostních složek IZS ČR na území MAS je dostatečné a dojezdové časy splňují zákonné normy. Stanice HZS ČR se nachází v Břeclavi. V Lednici je umístěna stanice na úrovni JPO II, v Podivíně, Rakvicích, Valticích a Velkých Bílovicích jsou stanice na úrovni JPO III. V Bulharech a Přítlukách poté JPO V.

Tabulka 6: Počty obecních a městských strážníků

Obec	Počet strážníků	Rozloha spravovaného území (v km ²)	Počet obyvatel
Břeclav	29	77,09	24 925
Lednice	1	31,27	2 366
Valtice	3	38,20	3 584
Velké Bílovice	1	25,73	3 740

Turistický ruch

Služby pro zajištění cestovního ruchu jsou v regionu silně zastoupeny. Jejich lokalizace je přímo úměrně závislá na intenzitě turistického ruchu v konkrétním místě. Ze zvláštních služeb můžeme jmenovat půjčovny a opravny kol, turistické kanceláře, či specializované průvodce.

Stravovací služby v území představují rozvětvenou síť restaurací, hospod, pizzerií, kaváren, cukráren apod. a stánků s občerstvením různé kvality. V areálu můžeme najít podniky nabízející špičkovou gastronomii, tradiční venkovské hostince, specializované cyklozahrádky, ale i stánky s párky v rohlíku. Provozní doba se velmi liší a je závislá na konkrétní návštěvnosti areálu. Mnohá zařízení jsou mimo sezónu zcela zavřena či otvírají pouze u příležitostí gurmánských akcí (např. svatomartinská husa). Mnohé podniky nabízejí i doplňkové služby jako je catering, či uspořádání pikniku v přírodě nebo na některé z památek.

Zvláštním odvětvím je poté vinařská turistika. V obcích je otevřeno velké množství vinných sklepů různých kapacit. Je možno jen tak posedět či si objednat odborný degustační program. Ke zvláštním zážitkům patří návštěva vinných sklepů či Salónu vín České republiky. Sklepů vybavených pro turisty a certifikovaných Národním vinařským centrem o.p.s.² je nejvíce k dispozici ve Valticích (cca 1500 míst) a ve Velkých Bílovicích. Zájemcům je k dispozici i sezónní agroturistická nabídka, která zahrnuje práce ve vinici.

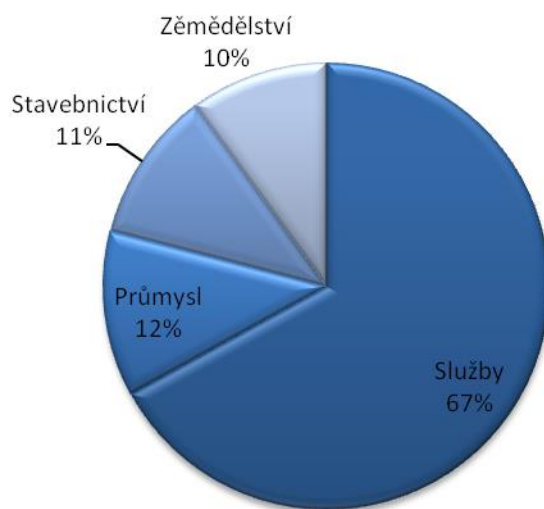
3.1.7 Podnikání a výroba

Podnikání

Na území MAS působilo k 31. 12. 2014 celkem 9 403 ekonomických subjektů, z nichž celkový počet podniků se zajištěnou aktivitou je 5 198. V rámci jednotlivých odvětví hospodářství regionu a podniků se zjištěnou aktivitou je nejvíce zastoupen sektor služeb, a to 67 % s 3 490 registrovanými ekonomickými subjekty.

² Cílem certifikace je dosáhnout vyšší úrovně kvality služeb pro vinařské turisty měřitelné pomocí nastavených kritérií. Jejím základním cílem je označit a nadstandardně propagovat zařízení, která kvalitou poskytovaných služeb, ale i historickou nebo architektonickou hodnotou objektů reprezentují to nejlepší z vinařské turistiky ve vinařských oblastech Morava a Čechy. Zdroj: <http://www.vinarskecentrum.cz/>

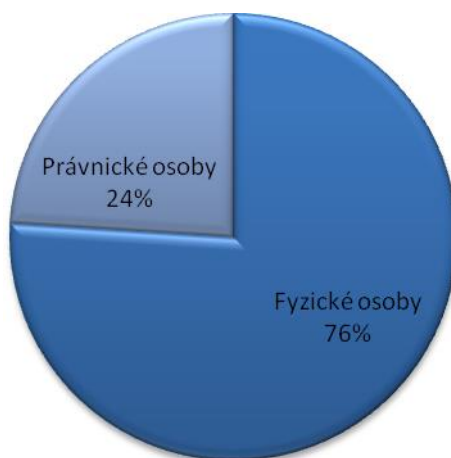
Graf 5: Struktura hospodářství podle počtu ekonomických subjektů se zjištěnou aktivitou (k 31. 12. 2014)



Zdroj: ČSÚ

Z hlediska právní subjektivity hospodářských subjektů převažují živnostníci s 76% zastoupením, zemědělní podnikatelé tvoří 6,4 %.

Graf 6: Podnikatelské subjekty podle právní formy (k 31. 12. 2014)



Zdroj: ČSÚ

Průmysl

V sektorovém členění ekonomických aktivit subjektů operujících na území MAS, stejně jako v Jihomoravském kraji, hrají důležitou roli subjekty průmyslové výroby – zejména zpracovatelský průmysl (gumárenská a plastikářská, chemická, strojírenská, polygrafická a potravinářská výroba).

Nejvýznamnějším a největším zaměstnavatelem, a to nejen v oblasti průmyslu, je společnost Gumotex, a.s., která zaměstnává kolem 1200 lidí. Jedná se o největší průmyslový podnik města i celého regionu. V oblasti výroby plastů působí zejména společnost Alca plast, s.r.o., která je největším výrobcem sanitární techniky ve střední a východní Evropě, v chemickém průmyslu společnosti Fosfa, a.s., obě dvě společnosti spadají do kategorie zaměstnavatelů podle počtu zaměstnanců - 250 - 499 zaměstnanců. Do kategorie zaměstnavatelů s více než 500 zaměstnanci ze sektoru průmyslu spadá ještě společnost OTIS, a.s., která působí ve strojírenském průmyslu. Ve stejném odvětví, ale již s menším počtem zaměstnanců, působí také společnost OTIS Escalators, s.r.o. V polygrafickém průmyslu působí firma Moraviapress, a.s., v oděvním průmyslu Moravské oděvní závody, k.s., v potravinářství například Racio, s.r.o., a v elektrotechnickém průmyslu společnost RME-SPOJ, s.r.o. Mezi další větší zaměstnavatele v oblasti průmyslu se řadí Fruta Podivín a.s. s více jak 200 zaměstnanci, další firmy s více jak 100 zaměstnanci: SITAC s. r. o. z Valtic, zabývající se montáží a kompletací kovových a plastových součástí pro sportovní a obdobná zařízení a výrobou strojů a zařízení pro všeobecné účely; dále firma TRANSROLL – CZ, a.s. z Lednice, která je výrobcem ocelových válečků, pražců a poháněcích bubnů pro dopravníky sypkého a kusového materiálu; a firma MAUTING, spol. s r. o., která projektuje, vyrábí a dodává udírenské komory, varné komory, varné vany, chladírenské dveře a udírenské hole.

Zemědělství

Zemědělství na dotčeném území, stejně jako v celé České republice, prošlo od roku 1989 rozsáhlými změnami. S transformací české ekonomiky prošel proměnou i celý primární sektor. Jednotná zemědělská družstva a státní statky se rozpadly nebo byly změněny na soukromé subjekty, v rámci restitucí byla vrácena původním majitelům část zemědělské půdy. Nejvýraznější změnou, která ovlivnila život lidí v regionu, byl ale radikální úbytek pracovních příležitostí v zemědělství a stále víc obyvatel venkovských regionů muselo (musí) hledat práci v jiných oblastech. I přes tuto situaci působí na dotčeném území zemědělské podniky a drobní zemědělci.

Území MAS se nachází v kukuřičné zemědělské oblasti, která se vyznačuje rovinným či mírně zvlněným terénem s nadmořskou výškou do 250 m. Jako převažující půdní typ převládají černozemě a černice na píscích, ze zrnitostního složení půdy hlinité a písčitohlinité s vyšším obsahem jílu. V současné době k hlavním pěstovaným plodinám patří obilniny, kukuřice na zrno, vinná réva, slunečnice, řepka olejka. V území je rovněž vyspělé ovocnářství (i když v posledních 10 letech došlo k silnému poklesu ploch ovocných sadů) a zelinářství.

V současné době je na území MAS evidováno celkem 536 zemědělských podnikatelů, z toho celkem 389 jako fyzických osob. Největší počet zemědělských podnikatelů je ve Velkých Bílovicích, a to 220 zemědělských podnikatelů, z toho 181 jako fyzických osob. Ze zemědělských podniků převažují závody na zpracování vinné révy, největším zaměstnavatelem jsou Vinné sklepy Valtice a.s. (51 až 100 zaměstnanců), dalšími podniky jsou Révovín – Velké Bílovice, Réva Plus, s.r.o. v Rakvicích, VINSELEKT MICHLOVSKÝ a.s., Rakvice, Vinopol Santé, s.r.o. ve Velkých Bílovicích a S.O.Č. Velké Bílovice (všechny s 20 až 50 zaměstnanci). Významné jsou i vinohradnické společnosti, jako např. VIVA s.r.o. ve Valticích, která vyrábí hrozny na stovkách hektarů a celkem obhospodařuje půdu na výměře přes tisíc ha. Významným producentem obilovin, kukuřice a vinné révy je také Zemědělské družstvo Bulhary, které se rovněž zabývá chovem skotu a prasat.

Území, jehož většina zemědělské půdy je vybavena závlahovým systémem, zbudovaným před rokem 1992 a od té doby nevyužívaným, je velmi vhodné pro vyspělou zelinářskou výrobu a její následné

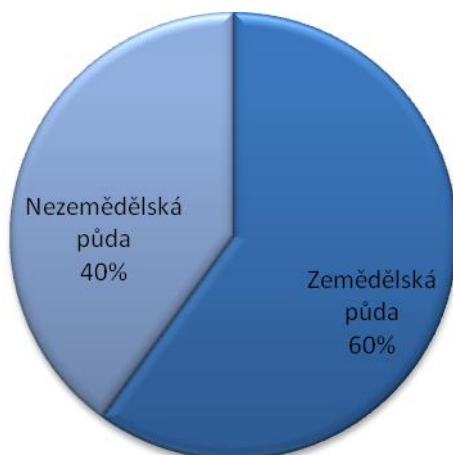
zpracování, minimálně tak, jak tomu bylo v minulosti, než byly zrušeny potravinářské provozy typu Fruty. V dnešní době se ale rýsují mnohem vyspělejší technologické postupy zpracování zeleniny, jako jsou např. sušení a výroba zeleninových ochucovacích směsí, či výroba mražených zeleninových polotovarů. Historicky nejoptimálnější podmínky pro pěstování révy vinné v regionu jsou v současné době.

Tabulka 7: Využití zemědělské půdy (k 31. 12. 2014)

Obec	Celková výměra půdy	Celková výměra zemědělské půdy (v ha)	Orná půda (v ha)	Vinice (v ha)	Zahrada (v ha)	Ovocný sad (v ha)	Trvalý travní porost (v ha)
Břeclav	7719,19	3270,61	2566,22	112,69	180,25	22,82	388,62
Bulhary	1516,14	886,97	690,88	94,61	21,99	4,75	74,74
Hlohovec	895,77	401,26	228,34	105,90	27,71	30,79	8,51
Lednice	3126,99	1711,47	1005,71	138,26	38,08	99,61	429,81
Podivín	1775,03	1252,70	1061,57	2,39	44,01	26,95	117,77
Přítluky	1430,87	1023,62	491,00	214,67	17,21	196,31	104,43
Rakvice	2179,24	1875,93	1617,99	230,80	16,65	0,59	9,89
Valtice	4784,91	2886,22	2023,00	642,17	78,64	113,29	29,11
Velké Bílovice	2573,43	2228,13	1117,65	674,19	74,21	361,17	0,90
MAS LVA	26001,57	15536,91	10802,36	2215,68	498,75	856,28	1163,78

Zdroj: ČSÚ

Graf 7: Podíl zemědělské půdy k nezemědělské půdě (k 31. 12. 2014)



Zdroj: ČSÚ

3.2 Analýza problémů a potřeb

3.2.1 Problémy a potřeby vyplývající z územního plánování

Územní plánování je jedním z nástrojů rozvoje území. Cílem územního plánování je vytvářet předpoklady pro výstavbu a pro udržitelný rozvoj území, spočívající ve vyváženém vztahu podmínek pro příznivé životní prostředí, pro hospodářský rozvoj a pro soudržnost společenství obyvatel území a který uspokojuje potřeby současné generace, aniž by ohrožoval podmínky života budoucích generací. Územní plánování určuje, jak bude krajina a veřejná prostranství okolo nás vypadat. Bez územního plánu se nedá prakticky nic postavit. Nástrojem územního plánování je územně plánovací dokumentace, která komplexně řeší funkční využití území. Všechny obce na území MAS si význam územního plánování uvědomují a využívají ho jako hlavní nástroj pro rozvoj svého území.

Problematickou záležitostí je však skutečnost, že doposud není vydána závazně platná územně-plánovací dokumentace kraje. Bez tohoto významného dokumentu však nemohou vzniknout velké dopravní stavby - dálnice, obchvaty ani průmyslové lokality. Proto obce, které chtějí budovat takové stavby, které se nenacházejí výhradně na správním území dané obce, raději vyčkávají na schválení nového územního plánu až po schválení krajských zásad územního plánování. Podle původního znění zákona č. 183/2006, o územním plánování a stavebním řádu (stavební zákon), měly mít všechny obce územní plány schválené před 1. lednem 2007 aktualizované do 31. 12. 2015, jinak pozbývají platnosti. Novelou stavebního zákona byl tento termín posunut do 31. 12. 2020.

3.2.2 Rozvojová území

Každá obec v MAS počítá ve svých katastrech s rozvojovými plochami. Jsou připraveny rezidenční plochy, plochy pro výrobní aktivity, plochy pro občanskou vybavenost, lázeňství i plochy pro krajinnou zeleň. Nelze určit, které rozvojové plochy výrazně převažují.

Jednotlivé obce zvolily různý rozsah při plánování rozvojových ploch. Nejvíce rozsáhlé rozvojové plochy má obec Lednice ve své jižní části, kde se počítá s rozšířením lázeňství a občanské vybavenosti. Obec Lednice počítá v menším rozsahu i s rezidenční výstavbou. Velký rozsah předpokládaného rozvoje má i město Podivín, které počítá zejména s rezidenční výstavbou a výstavbou výrobních kapacit v blízkosti dálnice D2. Významný rozsah je také u měst Valtice a Velké Bílovice, kde jsou vyznačeny rozvojové prostory pro rezidenční plochy, plochy pro výrobní aktivity, plochy pro občanskou vybavenost a v případě Valtic i pro lázeňství. Obec Hlohovec počítá se středně rozsáhlou výstavbou. Obec Přítluky má ve svém katastru rozvojové plochy malého rozsahu, nicméně v katastrálním území Nové Mlýny, náležícím k obci Přítluky, je počítáno s rozsáhlou rezidenční výstavbou. Obce Bulhary a Rakvice mají rozvojové plochy rezidenční, výrobní i pro občanskou vybavenost malého rozsahu. V Přítlukách a Bulharech se počítá se stavbou protipovodňových opatření. V Podivíně, v blízkosti dálničního sjezdu, je v záměru zbudovat reprezentační odbytové a marketingové centrum. Hlavním účelem reprezentačního odbytového centra území, které disponuje více než 2 tisíci ha vinic, bude ovšem uspokojení odjíždějícího návštěvníka z dovolené či návštěvy LVA a zároveň jako diskontní sklad a vzorová vinotéka pro majitele vinoték a restaurací z celé ČR (a zahraničí), kteří si přijedou do jednoho místa u dálnice doplnit své portfolio vín.

Památkové zóny

Jak již bylo v analytické části uvedeno, území MAS se vyznačuje velkým množstvím kulturního a přírodního dědictví, které je zapsáno na seznamu UNESCO. Pro území MAS je lokalita Lednicko-valtického areálu velmi důležitou atraktivitou v rámci rozvoje cestovního ruchu. Důležitým předpokladem pro udržení potenciálu této krajiny a i pro jeho rozvoj bude zkvalitnění infrastruktury cestovního ruchu a propagace. Významným nástrojem pro využití potenciálu tohoto přírodního a kulturního dědic-

tví by měl být destinační management cestovního ruchu, který by měl směřovat ke koordinovanému rozvoji cestovního ruchu v území.

Volnočasové aktivity

Jelikož má toto území MAS významný přírodní potenciál, tak se nabízí jej využít pro rozšíření rozvoje činností ve volné krajině, samozřejmě tak, aby nedocházelo k neúměrnému zatížení přírody a krajiny. Mezi nejvýznamnější rekreační zóny nadregionálního významu v území patří samozřejmě obec Lednice a město Valtice. S ohledem na to, že se území MAS vyznačuje krátkodobými pobyty turistů (zpravidla 1-2 dny), je vhodné také rozšiřovat tyto lokality i pro dlouhodobý pobyt návštěvníků regionu a je důležité zajistit, aby turisté využívali tento pobyt i k návštěvě dalších turistických atrakcí v širokém okolí a umožnili tak rozvoj cestovního ruchu i mimo tyto zóny. I zde je nutné dodat, že důležitým předpokladem pro rozvoj multiplikačního efektu rekreačních zón bude zkvalitnění infrastruktury cestovního ruchu a propagace.

Brownfields

Na území MAS se nachází 5 areálů, 4 ve městě Břeclav (z toho dva jsou v bezprostřední blízkosti centra města) a jeden ve městě Valtice, které jsou vedeny v databázi brownfieldů Jihomoravského kraje, a jsou jimi:

- Cukrovar – 55 000 m²; bývalý cukrovar v majetku města situovaný v centru města Břeclavi, doposud proběhly částečné demolice a kompletní rekonstrukce halových objektů a celého území, zamýšlené využití – bydlení, administrativa, občanská vybavenost, město disponuje návrhy provizorního využití, než bude nalezen investor, v minulém programovém období bylo vybudováno dopravní hřiště a část odpočinkové zóny;

Obrázek 4: Cukrovar



- Areál Moravských naftových dolů – 115 369 m², dříve těžební území a středisko údržby MND na území Poštorné (město Břeclav), na území se vztahuje ochrana LVA, koncepce a záměr doposud nezpracován, většina pozemků a budov prodány – nyní se zde nalézají výrobní provozy;

Obrázek 5: Areál Moravských naftových dolů



- Bývalá rota PS - 23 000 m², areál bývalé vojenské roty Boří Les v majetku Lesy ČR, nevhodný pro komerční využití, vhodný pro turistický ruch;

Obrázek 6: Bývalá rota PS



- Zámek – 22 767 m², součást intravilánu města v blízkosti centra Břeclavi, v současnosti rekonstrukce na vnitřní arkádové straně zámku, objekt vyklizen kromě přízemních prostor sloužících jako vinotéka, zařazen v seznamu nemovitých památek;

Obrázek 7: Zámek



- Areál bývalého statku, sýpky – 25 032 m², areál statku leží ve středu města Valtice, poměrně rozsáhlá lokalita s převážně cihlovými budovami rozdílného stáří je součástí městské zástavby, v areálu se nachází více než 5 objektů. Některé jsou v pronájmu jako sklad stavebnin, restaurace.

Obrázek 8: Areál bývalého statku



Zdroj: <http://www.brownfielddy-jmk.cz/>

Potenciál těchto objektů a ploch tkví zejména v možnosti jejich regenerace s cílem vybudovat zde podnikatelskou infrastrukturu nebo infrastrukturu pro volný čas. Důležitým předpokladem rozvoje potenciálu těchto ploch a lokalit je kooperace vlastníků s obecní i krajskou samosprávou i MAS tak, aby

jejich využití bylo efektivní a přispělo k ekonomické soběstačnosti regionu. Tato kooperace může být, vzhledem k tomu, že velkou část nevyužívaných objektů vlastní soukromé právnické či fyzické osoby problémem.

3.2.3 Lidský potenciál

Pro úspěšnou realizaci SCLLD je zásadní zapojení co nejširšího spektra místních aktérů a jejich vzájemná spolupráce. Jedině pokud se toto povede, tak budou cíle a priority SCLLD naplněny. Cílem této kapitoly je analyzovat potenciál místních aktérů pro naplnění cílů tohoto strategického dokumentu pro období 2014 – 2020.

Místní samospráva a dobrovolný svazek obcí

Tato cílová skupina je pro naplnění cílů SCLLD naprosto zásadní a klíčová, neboť se jedná o hlavní aktéry regionálního rozvoje. Obce a města v územní působnosti MAS naplňují naprosto zásadní funkce pro zajištění kvality života v regionu MAS. Významnou roli hraje i Dobrovolný svazek obcí LVA, který je mezistupněm mezi MAS a obcemi. Z analýzy současného stavu vyplývají úkoly i cíle jednotlivých obcí v období 2014 – 2020. Důležité je kontinuálně pracovat s touto cílovou skupinou, důležitý je zejména přenos zkušeností a znalostí s udržitelným rozvojem obcí k jednotlivým starostům i zastupitelům.

Nestátní neziskové organizace

Nestátní neziskové organizace (NNO) jsou pro MAS velmi významnými partnery, a to pro naplňování takřka všech cílů SCLLD. Ať již se jedná o subjekty, jejichž role je v péči o kulturní a přírodní dědictví regionu nezastupitelná nebo subjekty poskytující sociální služby, které jsou naprosto zásadní pro naplňování sociálních cílů a priorit SCLLD a leckdy doplňují nebo nahrazují orgány státní správy i samosprávy, nebo také spolky, které patří mezi hlavní aktéry kulturního a společenského života nabízející široké možnosti pro trávení volného času, a také mají potenciál i v dobrovolnické práci, je spolupráce s nimi naprosto klíčová. Důležitou přidanou hodnotou je práce s mládeží.

Podnikatelské subjekty

Další zásadní skupinou jsou podnikatelské subjekty, které svou ekonomickou činností pomáhají nejenom rozvoji lokální ekonomiky, ale hlavně rozvoji celého regionu.

Široká veřejnost

Široká veřejnost se dlouhodobě aktivně zapojuje na principu partnerství, do veřejného života v regionu. Obyvatelé jsou do činnosti MAS zapojovány především prostřednictvím informačních, společensko-kulturních, vzdělávacích a ekologických akcí, které mají rozšířit povědomí o činnosti MAS.

3.2.4 Rozvojový potenciál

Rozvoj pracovních příležitostí a podnikání

Vzhledem k vyšší míře nezaměstnanosti, je důležité hledat nástroje pro rozvoj pracovních příležitostí a podnikání. Pro rozvoj lokální ekonomiky je také důležité zvýšit možnosti prodeje lokálních výrobků a produktů a také zkvalitnit jejich propagaci. Pro zvýšení zaměstnanosti obyvatel znevýhodněných na trhu práce bude v regionu iniciován rozvoj sociálního podnikání. Díky realizaci výše uvedených aktivit se zvýší ekonomická soběstačnost regionu a zároveň budou také propagovány a udržovány základní prvky venkovského života. Významným faktorem pro zvýšení zaměstnanosti je i propojení podnikatelského sektoru a škol za účelem možné úpravy vzdělávacích plánů potřebám místních podnikatelů.

Cestovní ruch

Unikátní kulturní a přírodní bohatství, zachovalá a atraktivní krajina, rozvinutá vinařská turistika, léčivé prameny a výhodná poloha území MAS předznamenávají potenciál území MAS v rámci rozvoje cestovního ruchu. Z analýzy současného stavu území MAS vyplynulo, že v současné době je nejlépe využíván potenciál kulturního dědictví, zejména klíčové památky jako jsou Zámek Lednice a Zámek Valtice. Na vysoké úrovni je rovněž vinařská turistika. Pro další rozvoj cestovního ruchu je klíčové zkvalitnit a zefektivnit propagaci území i jednotlivých atraktivit cestovního ruchu formou jednotné a systematické propagace a prodloužit pobyt turistů v území (v současné době 1-2 dny) a zmírnit sezónnost cestovního ruchu. Dále nutné zvýšit kvalitu i četnost infrastruktury pro cestovní ruch (zejména pro aktivní formy trávení volného času). Cestovní ruch má potenciál posílit svou pozici jako jednoho ze základních pilířů lokální ekonomiky.

Infrastruktura

Kvalitní a moderní infrastruktura je stejně jako občanská vybavenost základním indikátorem kvality života. Obnova i vybudování klíčové infrastruktury (např. obchvat města Břeclav) je finančně velmi nákladná a možnosti MAS jsou v této oblasti tedy omezené. Vzhledem k tomu, že stav této infrastruktury není dobrý, tak MAS považuje za důležité hledat řešení, která by tento problém vyřešila. Důležité je také vytvářet prostor pro rozvoj alternativní formy dopravy (např. nízkemisní a lodní dopravy) a zvyšovat bezpečnost chodců a cyklistů. Pro efektivnější i pohodlnější veřejnou dopravu je třeba zkvalitnit propojení jednotlivých druhů veřejné i individuální dopravy. Pro zvýšení atraktivity sídel je důležité také zlepšit stav veřejných prostranství. Zkvalitnění infrastruktury je zásadním tématem i pro rozvoj podnikatelských aktivit a zvýšení atraktivity území pro cestovní ruch.

Občanská vybavenost

Kvalita občanské vybavenosti a dostupnost služeb je jedním z hlavních indikátorů kvality života v obci. Jedním z hlavních cílů MAS je udržení kvality občanské vybavenosti v obcích zlepšit nejenom kvalitu života obyvatel v regionu, ale i zastavit migrace (zejména mladých) lidí do větších měst a přilákání nových zájemců o život v obcích regionů. Kvalita občanské vybavenosti je důležitá i pro rozvoj cestovního ruchu. Důležitým aspektem je také zlepšení stavu kulturních, společenských, volnočasových a sportovních zařízení a vytvořit tak kvalitní zázemí pro fungování místních spolků a jiných neziskových organizací. I přes velké kvalitativní zlepšení je nutné dále pokračovat v obnově nemovitého i movitého kulturního dědictví regionu a využívat toto dědictví pro cestovní ruch či pro kulturní, vzdělávací resp. společenský život v regionu. Pro zvýšení kvality života v regionu je také zásadní zachovat stávající síť předškolního a základního zařízení a zlepšit jejich technický stav a vybavenost, zejména s ohledem na jazykovou vybavenost, kvalitní využívání informačních technologií, polytechnické vzdělávání a výuku tradičních venkovských řemesel. Nezbytné je také zvýšit kvalitu a systémové zabezpečení vzdělávání pedagogických pracovníků ve školách, školních zařízeních i celoživotních a volnočasových zařízeních. Primární témata pro zkvalitnění sociálního klimatu regionu MAS jsou rozvoj infrastruktury pro institucionální i domácí péči pro seniory, prevence kriminality prostřednictvím vytvoření kvalitních alternativ trávení volného času dětí i mládeže a s tím související sociální služby a prorodinná opatření, včetně rozvoje sociálního bydlení. V oblasti sociální péče a začleňování vyloučených skupin jsou v území MAS nejpostiženější skupinou senioři, kterým byly v minulých obdobích zrušené kdysi samozřejmé kluby. Dále, rychlým nástupem informačních technologií v posledních letech, se tato skupina dostala mimo běžné veřejné dění, ale i běžnou rodinnou informovanost (např. mobilní telefony). Organizací odborných kurzů, zaměřených na PC gramotnost, finanční gramotnost, kriminální prevenci apod. se tato skupina znovu vrátí do současného společenského proudu.

Příroda a krajina

Velkým potenciál pro zvýšení kvality života v regionu i cestovní ruch v území je zachovalé životní prostředí. Do budoucna je jednoznačnou prioritou ochrana přírody a krajiny a její využití pro šetrný turistický ruch. Z analýzy současného stavu území vyplývá, že je důležité zachovat a posílit prostupnost krajiny a zvýšit biodiverzitu. Důležité je také kvalitní územní a krajinné plánování. Také je zapotřebí podporovat aktivity, které budou mít ve všech ohledech pozitivní dopad na životní prostředí a tím i na

kvalitu života v našem regionu. Všechna výše uvedená témata pomohou území využít potenciál přírodního dědictví a zároveň ho ochránit i pro příští generace.

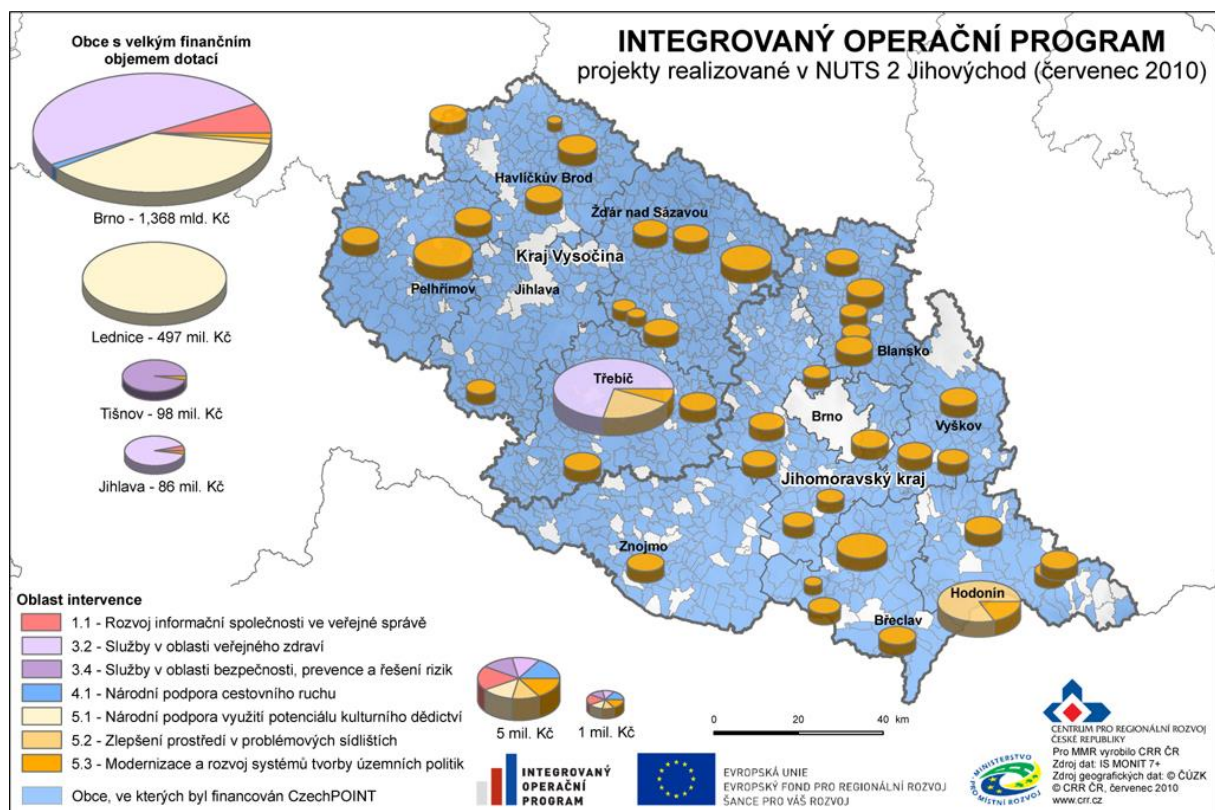
Spolupráce a komunikace

Jedná se o důležité průřezové téma. Posílení spolupráce a zefektivnění komunikace přispěje k naplnění cílů ve všech výše uvedených rozvojových oblastech. Tato oblast bude naplněna především animační činností managementu MAS. V budoucím období dojde k navázání užší spolupráce s dalšími partnery z řad podnikatelů, NNO i veřejné správy. Cílem této oblasti je zvýšení zájmu obyvatel o rozvoj regionu a to především názornými ukázkami příkladů realizovaných projektů a pomocí při přípravě projektů a jejich realizaci.

3.2.5 Financování rozvoje území

V předchozích obdobích bylo realizováno na území MAS velké množství rozvojových projektů, které byly podpořeny z širokého spektra zdrojů, v němž figurují strukturální fondy a fondy soudržnosti, dotační tituly ministerstev a jim podřízených organizací, dotační tituly Jihomoravského kraje a dotace nevládních organizací. Jedním z nejvíce využívaných zdrojů podpory byl ROP Jihovýchod, ze kterého bylo podpořeno na území MAS bez mála 20 projektů, a to jak projektů obecních, tak soukromých. Za zmínku stojí například přeložka silnice v Lednici, výstavba rozhledny v Přítlukách, rekonstrukce náměstí ve Valticích, či výstavba ubytovacího komplexu ve Velkých Bílovicích.

Mapa 18: Projekty realizované v NUTS II. Jihovýchod



Zdroj: <http://www.risy.cz/>

Dalším hojně využívaným operačním programem je OP Životní prostředí, který byl využit například pro obnovu zeleně ve Valticích či v zámeckém parku v Lednici. U těchto programů je nutné vytvořit systematický přístup k péči o kulturní krajinu a postupovat jednotlivými kroky k její obnově a následné péči podle rámcového plánu managementu péče.

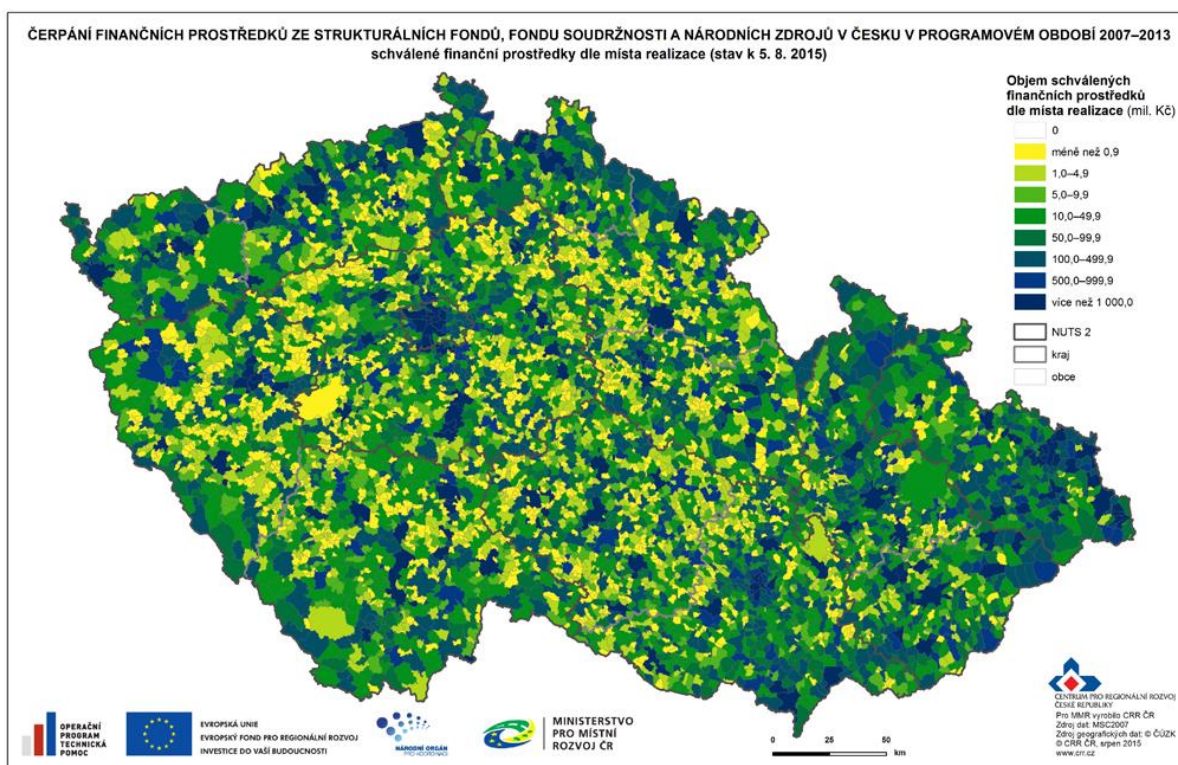
Méně objemné dotační tituly poté poskytl Jihomoravský kraj zejména v oblasti Kultury a památkové péče, například lze jmenovat rekonstrukci kaple P. Marie ve Valticích. Péče o kulturní památky je rovněž financována z rozpočtu Ministerstva kultury.

Přímé dotace pro rozvoj poskytl Ministerstvo místního rozvoje a to například v případě Hlohovce pro potřebu vybudování inženýrských sítí, či Muzea železné opony ve Valticích, kde byl podpořen zahajovací provoz.

Z nevládních organizací můžeme jmenovat například Nadaci ČEZ, která podpořila vznik dětského hřiště ve Valticích nebo Nadační fond Ledňáček, který podpořil rekonstrukci Maurské vodárny v zámeckém parku v Lednici.

Celkově lze konstatovat, že prostředky pro rozvoj jsou v území čerpány z širokého spektra zdrojů, nicméně absorpční kapacita území je mnohem vyšší a využívání prostředků tedy nelze hodnotit jako dostatečné. V budoucím období je nezbytná vyšší organizace a větší informovanost v návaznosti na jasně definovanou strategii.

Mapa 19: Čerpání finančních prostředků ze strukturálních fondů a jiných zdrojů

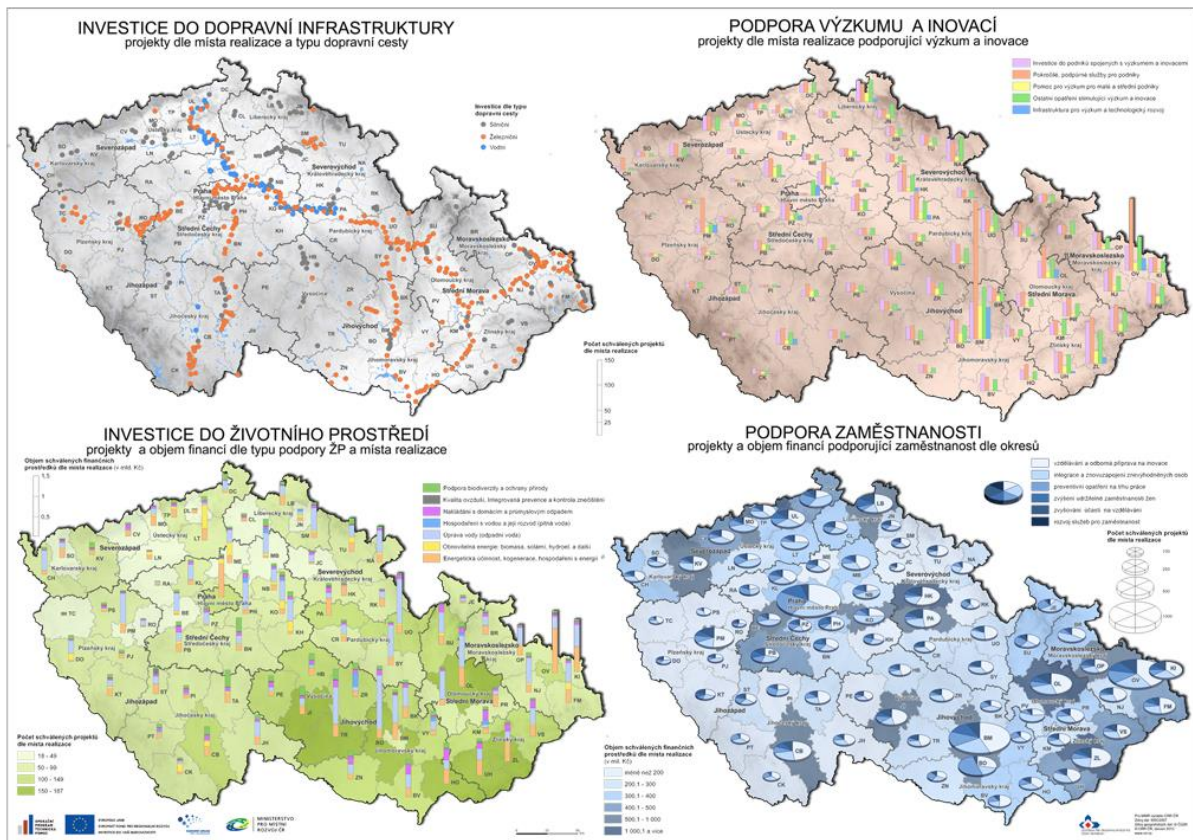


Zdroj: <http://www.risy.cz/>

Problematika schopnosti území sdužit vlastní finanční prostředky na rozvoj území své působnosti má tři roviny:

1. Schopnost předfinancování a dofinancování projektů podpořených z národních či evropských zdrojů - ze zkušeností z programovacího období 2007 – 2013 lze říci, že území MAS má schopnost alokovat finanční zdroje na projekty podpořené z veřejných intervenčních zdrojů.
2. Schopnost sdužit finanční prostředky na realizaci projektů či aktivit, které nejsou financovány z prostředků veřejných intervenčních programů, je v území MAS omezená. V současné době subjekty z území MAS finančně podporují formou členských či partnerských příspěvků činnost mikroregionů a MAS. Hlavním důvodem této podpory je zejména schopnost dobrovolného svazku i MAS tyto vložené příspěvky multiplikovat. Nicméně lze říci, že výše těchto příspěvků je na horní hranici „schopnosti území“ a není reálné jejich další větší navyšování. S ohledem na stávající ekonomickou i demografickou situaci nelze tedy předpokládat, že by v území vznikla grantová schémata financovaná z finančních zdrojů subjektů působících v regionech MAS.
3. Dobrovolnická práce, která v současnosti funguje převážně u zájmových spolků a neziskových organizací, jejichž členové jsou ochotni zapojit se do různých aktivit (organizace kulturních a sportovních akcí, brigády, atd.) bez nároku na finanční odměnu. Tento stav bude s velkou pravděpodobností přetrvávat i v následujících letech.

Mapa 20: Čerpání finančních prostředků a jiných zdrojů



Zdroj: <http://www.risy.cz/>

3.2.6 Shrnutí problémů a potřeb území

Rozvoj pracovních příležitostí a podnikání

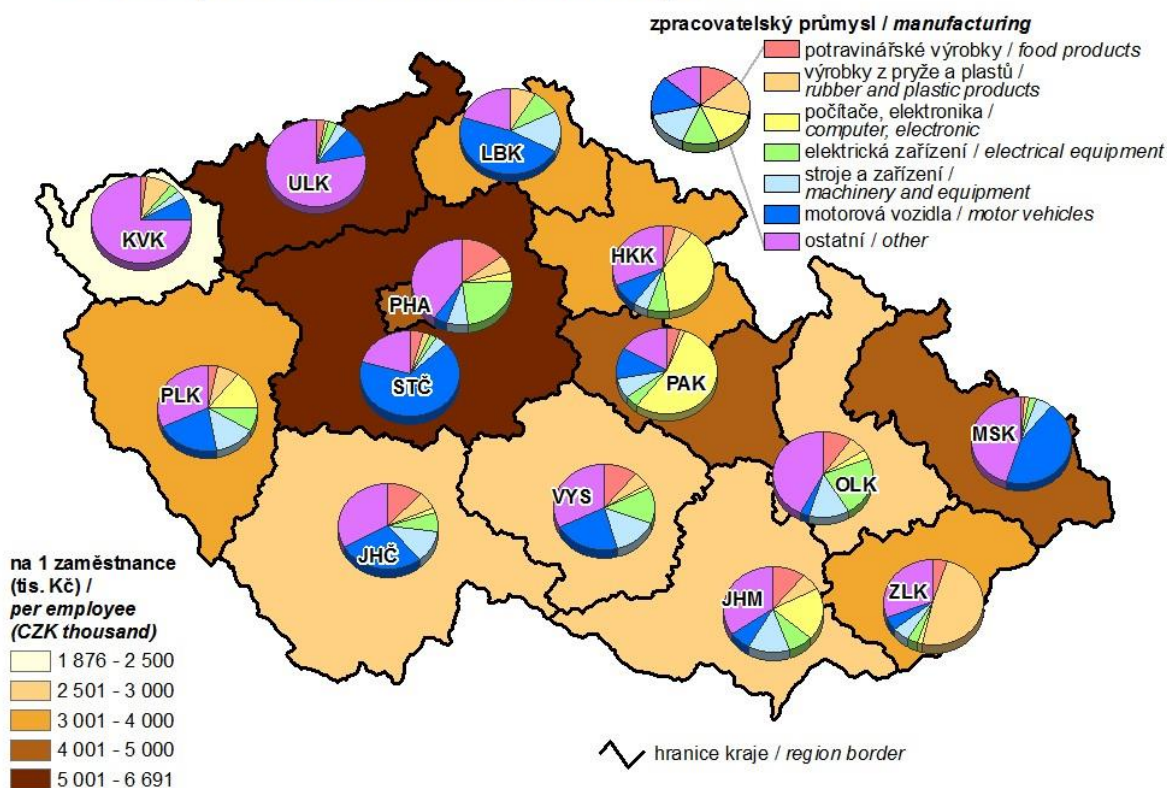
- V regionu je dlouhodobě vyšší míra nezaměstnanosti, než je celorepublikový nebo krajský průměr. Důležitou potřebou je vytváření nových pracovních míst, s možností podpory sociálního podnikání, zlepšení přístupu k zaměstnání a odstraňování bariér ke sladování rodinného a profesního života.
- V území jsou pouze na nízké úrovni možnosti společného přímého prodeje zemědělských či řemeslných produktů a je potřebné vytvoření podmínek pro rozvoj farmářských trhů, prodej ze dvora, „bedýnkování“ apod.
- Území MAS nemá v současné době žádný společný nástroj marketingu či propagace místní produktů a služeb. Potřebou je zajištění kvalitnější propagace podnikatelů z celého území MAS, a to formou jednotné propagace společného destinačního produktu.
- Dalším problémem v této oblasti je nesoulad vzdělávacích programů a požadavků na trhu práce a následný nesoulad mezi kompetencemi absolventů a požadavky zaměstnavatelů. S tím pak souvisí vysoká nezaměstnanost absolventů škol a mladých lidí. Do budoucna je stěžejní dosažení souladu mezi požadavky trhu práce, kvalitou vzdělání a složením studijních plánů. Možným řešením je navázání efektivní komunikace a spolupráce mezi rodiči, zástupci škol a potencionálními zaměstnavateli a také důraz na osvětu při volbě dalšího studia zaměřeného na konkrétní představu o budoucí profesi žáka. I když v regionu existuje již spolupráce škol a podnikatelského sektoru, je důležité tuto spolupráci dále prohlubovat a rozšiřovat jako jednu z cest, která přispěje k souladu nabídky a poptávky na lokálním trhu práce, a tím i snížení lokální nezaměstnanosti.
- S oblastí zaměstnanosti souvisí také otázka kapacity předškolních zařízení a mimoškolních zařízení. V regionu je nedostatečná kapacita letních táborů a příměstských táborů. Rodiče dětí tak musí řešit otázku zajištění hlídání pro děti v době prázdnin. Podobně je tomu i v době školního roku, kdy provozní doba školních družin a školek ne vždy koresponduje s pracovní dobou rodičů.

Cestovní ruch

- Území je charakteristické svou unikátností, kdy se jedná o výjimečné přírodní a kulturní dědictví, které je zapsané i na seznamu UNESCO. I do budoucna se počítá s využitím tohoto obrovského rozvojového potenciálu.
- Zcela chybí jednotná a systematická propagace v oblasti cestovního ruchu, a to především chybějící management území, který by dokázal koordinovat potřeby v oblasti cestovního ruchu, kultury, či pořádání akcí spolky. V území chybí rovněž destinační agentura, která by byla schopná přivádět návštěvníky plynule a na dlouhodobější pobyt, než je víkend. Rovněž by na ní ležel hlavní úkol, dělat aktivně destinační marketing.
- Primárním cílem většiny návštěvníků regionu je návštěva kulturních památek, to je však v podstatě sezónní záležitost. Pro zvýšení atraktivity regionu a odstranění sezónnosti je cestou také hledání a vytvoření alternativ k těmto kulturním památkám. Nové návštěvnické cíle by měly mít souvislost s místem a pokračovat v místních tradicích a hodnotách. Zajímavým projektem rozvoje může být prezentování sortimentu šlechtění ovoce Mendelovy univerzity, či představení sortimentu rostlin v této instituci.

Mapa 21: Tržby z prodeje vlastních výrobků

13. Tržby z prodeje vlastních výrobků a služeb průmyslové povahy v roce 2013 Sales of own products and services incidental to industry in 2013



Zdroj: <http://www.risy.cz/>

Infrastruktura

- Na území MAS je poměrně hustá síť silnic I., II. a III. třídy, což se strategickým umístěním regionu se sebou nese i zvýšené dopravní zatížení v některých obcích MAS. Nadměrnou dopravní zátěž pociťují především obce, které leží na průtazích silnic I. a II. třídy, ale větší dopravní zátěž je problémem i dalších obcí regionu. Potřebná tedy je podpora opatření na minimalizaci jejích dopadů na životní prostředí a kvalitu života obyvatel, například vybudováním obchvatů nebo formou alternativních forem dopravy.
- Zásadním problémem je také zvyšování bezpečnosti dopravy, zejména s ohledem na pěší a cyklistickou dopravu. Klíčovou oblastí bude určitě bezpečné cyklistické propojení mezi jednotlivými obcemi.
- Území MAS je protkáno hustou sítí cyklostezek, které byly zbudované v devadesátých letech minulého století. V těsné příhraniční oblasti byly pro stezky využity bývalé asfaltové silnice, zbudované tehdejší Pohraniční stráží. Tyto, pokud se toho nechopily obce, ale nikdo neudrží. Čím dále od hranice, tím horší je situace, protože cyklostezky spojující hlavní turistická a jádrová centra (Lednice, Valtice, Břeclav) vedou buďto lesem, nebo po polních cestách. Většina cyklistů, proto volí přímější a pohodlnější trasy po frekventované silnici I. třídy Valtice – Břeclav, nebo úzké, ale frekventované silnici alejí Petra Bezruče mezi Lednicí a Valticemi, chráněnou památkovou péčí. Dochází zde nejen k řadě kolizí, ale již i smrtelným úrazům cyklistů. S ohledem na velkou frekvenci cyklistů a turistů se situace musí řešit komplexním zpracováním studie pohybu turistů a jejich rovnoměrnějším rozložením. Jednou z oblastí je i rozvoj turistických tras (např. naučné stezky), hipoturistiky a lodní dopravy. Nezbytné jsou investice

do turistické infrastruktury, a to nejen do značení cyklostezek, ale také například do odpočívadel, odpadkových košů, relaxačních zón, či vyhlídkových bodů.

- V minulých letech mnoho obcí regionu investovalo do úprav veřejných prostranství. Finanční podpora ve většině případů získaly obce převážně ze zdrojů EU. I přes viditelné pozitivní změny, které v oblasti kvality i funkčnosti veřejných prostranství v minulých letech proběhly, není kvalita veřejných prostranství zcela uspokojivá a další úpravy veřejných prostranství jsou žádoucí.

Občanská vybavenost

- Zázemí pro konání kulturního a společenského života je takřka ve všech obcích. Problémem těchto zařízení je, v některých případech, jejich kvalita. Rekonstrukce, modernizace či vybavení kulturních a společenských center je tak jednou z potřeb v této oblasti. Rovněž je potřeba podporovat spolkovou a jinou neziskovou činnost, kdy tyto subjekty zajišťující rozhodující měrou většinu kulturních, vlnařských, sportovních a jiných akcí, nemají většinou ani základní materiální vybavení.
- Na území je řada aktivních sdružení a spolků pořádajících společensko-kulturní akce. Pořádají se zde jak akce nadregionálního významu, tak i řada regionálních a místních kulturních akcí a slavností. Konání těchto akcí je potřeba podporovat a rozvíjet.
- Území disponuje značnou paletou sportovních zařízení, která jsou důležitou součástí života obyvatel regionu. Zkvalitňování sportovní a volnočasové infrastruktury je tedy dalším aktuálním tématem rozvoje území.
- Mateřské a základní školství je v rámci území rozmístěno rovnoměrně a pokrývá potřeby území. Důležitou potřebou je podpora zvyšování kvality výuky v těchto zařízeních, a to jak z hlediska jejího obsahu a odbornosti pedagogů, tak technického zázemí (objekty a vybavení).
- Na území je potřeba podporovat především následující sociální služby: denní stacionáře, osobní asistenci, pečovatelskou službu, chráněné dílny, domovy pro seniory a azylové domy. Chybí kvalitnější systémové ukotvení sociální prevence rizikových forem chování, včetně rodinných opatření. Z hlediska sociální infrastruktury chybí zejména sociální byty a zařízení pro seniory.
- Je nezbytné rovněž zohlednit připravovaný zákon o sociálním bydlení, podle kterého by lidé, kteří na bydlení vydávají 40 a více procent svého příjmu, který mají k dispozici, by měli mít nárok na sociální bydlení. Do budoucna budou mít obce povinnost ve spolupráci se státem za jeho finanční prostředky bydlení zajistit.
- Tak jako jiné regiony i region MAS Lednicko-valtický areál, z.s se potýká se stárnutím obyvatelstva a nárůstem počtu věkové skupiny nad 64 let. I když není tato oblast v rámci jednotlivých operačních programů podporována, bude se MAS snažit hledat cesty na podporu této početně významné skupiny, zejména na její aktivní zapojení do společenského života.
- Problémem jsou nevyužité objekty. Jedná se zejména o bývalé hospodářské či průmyslové budovy, které v současné době jsou nevyužívané a ve špatném technickém stavu, a o bývalé vojenské objekty.

Kulturní památky

- Na území se rovněž nachází velké množství kulturních památek i historicky cenných staveb, které je potřeba uchovat i pro další generace.

Příroda a krajina

- Vzhled krajiny na území je ovlivněn působením člověka a vlivem historických událostí. V důsledku velkoplošného obdělávání půdy došlo k zániku polních cest, přirozených liniových a dalších přírodních a krajinných prvků. Došlo tím k narušení ekologické stability krajiny, devastaci zemědělského půdního fondu vodní a větrnou erozí, snížení biodiverzity a narušení krajinného rázu. Tyto problémy je potřeba i nadále řešit.
- Z hlediska odpadového hospodářství je potřeba zvýšit využití biologicky rozložitelného odpadu.
- Na území působí relativně velké množství subjektů aktivně se zabývajících ochranou přírody a krajiny. Potřebný je posilování vzájemné spolupráce

Spolupráce a komunikace

Tato oblast rozvoje je specifická v tom, že se jedná spíše o průřezové téma všech oblastí rozvoje a jeden z principů naplňování cílů SCLLD. Nicméně i přes to se jedná o oblast rozvoje. Principy komunikace a spolupráce v rámci realizace SCLLD je nutné rozvíjet na třech úrovních:

- **První úroveň** je prohlubování spolupráce a partnerství subjektů z územní působnosti MAS, což povede k multiplikaci výstupů realizovaných projektů i k efektivnějšímu využívání personálních i finančních kapacit všech složek partnerství. Analýza rozvojových potřeb uživatelů území, tedy občanů, právnických osob a návštěvníků, je klíčovým podkladem pro určení základních rozvojových vizí území ve smyslu realizace Partnerství a principu LEADER. Uživatelé území jsou prioritní veličinou, jejíž potřeby a požadavky by měly být vyzvednuty s ohledem na výše uvedenou analýzu fyzicko-geografických a socioekonomických charakteristik.
- **Druhou úroveň** bude spolupráce s dalšími MAS či aktéry rozvoje venkova na krajské a národní úrovni. Hlavním cílem této spolupráce je výměna zkušeností s udržitelným rozvojem v jiných oblastech ČR a společný postup při spolupráci s orgány státní správy či krajské samosprávy.
- **Třetí úroveň** tvoří spolupráce a výměna zkušeností na mezinárodní platformě. Vzhledem k poloze regionu se jedná zejména o česko-rakouskou a česko-slovenskou spolupráci.

Problematickou oblastí kde je potřeba zlepšit komunikaci a spolupráci místních aktérů a subjektů ze strany orgánu památkové péče a orgánů ochrany krajiny. Svým často restriktivním způsobem tyto orgány komplikují činnost a kompromis s úředníky je většinou těžký.

Problémy a potřeby řešené pomocí ESI fondů v rámci SCLLD

Rozvoj příležitostí a podnikání

- Nesoulad mezi kompetencemi absolventů a požadavky zaměstnavatelů
→ programový rámec OPZ – oblast zaměstnanosti
- Kapacita předškolních zařízení a mimoškolních zařízení, možnosti hlídání dětí
→ programový rámec OPZ – oblast prarodinných opatření
- Sociální začleňování
→ programový rámec OPZ – oblast sociálních služeb a sociálního začleňování

Cestovní ruch

Infrastruktura

- Dopravní obslužnost
→ programový rámec IROP - SC 1.2 zvýšení podílu udržitelných forem dopravy

Občanská vybavenost

- Sociální služby
→ programový rámec OPZ – oblasti sociálních služeb a sociálního začleňování, zaměstnanosti, sociálního podnikání a prarodinných opatření
- Vzdělávací infrastruktura kompetence učitelů, obecné kompetence žáků
→ programový rámec IROP – SC 2.4 zvýšení kvality a dostupnosti infrastruktury pro vzdělávání a celoživotní učení
- Sociální služby a sociální infrastruktura
→ programový rámec IROP - SC 2.1 zvýšení kvality a dostupnosti služeb vedoucích k sociální inkluzi

Samotnému naplňování SC 2.4 IROP bude předcházet zpracovávání místních akčních plánů v oblasti mateřského a základního školství. MAS Lednicko-valtický areál, z.s. bude aktivně zapojena do projektů tvorby místních akčních plánů na svém území. Je zde také souvislost s paralelně zpracovávanými krajskými akčními plány pro oblast středního školství. A v neposlední řadě s těmito identifikovanými problémy a potřebami souvisí plánovaná animační činnost MAS Lednicko-valtický areál, z.s. v rámci OP VVV.

Kulturní památky

- Ochrana kulturního dědictví
→ programový rámec IROP – SC 3.1 Zefektivnění prezentace, posílení ochrany a rozvoje kulturního dědictví

Příroda a krajina

Spolupráce a komunikace

- Rozvoj obcí
→ programový rámec IROP – SC 3.3 podpora pořizování a uplatňování dokumentů územního rozvoje

3.3 SWOT analýza

Tabulka 8: SWOT Analýza

SILNÉ STRÁNKY	SLABÉ STRÁNKY
- unikátní kulturní a přírodní bohatství	- omezení ze strany orgánů památkové péče
- území zapsané v seznamu UNESCO	- omezení ze strany orgánů ochrany krajiny, striktní ochrana hodnot j
- strategicky výhodná poloha regionu	- chybějící společný management území
- přítomnost velkých zaměstnavatelů	- nízká konkurenceschopnost místních podnikatelských subjektů
- hustá síť dopravní infrastruktury	- chybějící obchvat města Břeclav, chybějící cyklotrasy nebo cyklostezky mezi obcemi
- vysoká propustnost krajiny pro pěší i cyklisty (cyklostezky, turistické a naučné stezky)	- špatný stav cyklostezek
- uspokojivá technická a sociální infrastruktura a služby v obcích	- vyšší míra nezaměstnanosti a málo příležitostí pro mladé lidi a sociálně vyloučené
- dostatečná infrastruktura školství	- slabé propojení škol a podnikatelů za účelem lepší uplatnitelnosti absolventů
- historická kulturní tradice	- dlouhodobější záporná hodnota přirozeného přírůstku obyvatelstva
- silný kulturní a spolkový život v obcích	- nedostatečné materiální vybavení pro kulturní a spolkový život
- příznivé klimatické podmínky pro rozvoj zemědělství	- negativní projevy klimatických podmínek (sucho, vodní eroze)
- rozvinutý cestovní ruch	- chybějící destinační management, roztržitost organizace v cestovním ruchu
- tradiční vinařská oblast	- vysoký podíl krátkodobých turistů (zpravidla pouze 1-2 dny)
- rozvíjející se lázeňství	- přetrvávající sezónnost v cestovním ruchu
- bezpečnost	- nedostatek prevence sociopatologických jevů, nedostatečné sociální služby
- dobrý potenciál lidských zdrojů	- slabá angažovanost obyvatel v rozvojových aktivitách
- spolupráce mezi obcemi	- slabá spolupráce mezi lokálními subjekty (podnikatelé, NNO a veřejné správy)
	- nízká úroveň péče o seniory
	- slabá propagace regionálních produktů
	- nedostatečné využívání biologicky rozložitelného odpadu
PŘÍLEŽITOSTI	HROZBY
- posilování významu LEADER	- nedostatek finančních prostředků do rozvoje venkova, konkurence jiných regionů
- uvědomování si důležitosti spolupráce a tvorby strategických partnerství	- limity ze strany orgánů památkové péče
- podpora projektů spolupráce na národní i mezinárodní úrovni	- limity ze strany ochrany přírody
- rostoucí zájem a podpora projektů se synergickým a multiplikačním efektem	- konflikty rozvojových záměrů
- oživení ekonomiky a větší investice jak ze strany státu, tak soukromého sektoru	- konflikty rozvojových záměrů

- větší podpora rozvojových projektů a „startupů	- překážky při rozvoji podnikání (např. administrativní a právní)
- rostoucí zájem obyvatelstva o pobyty v domácích destinacích	- chybějící pracovníci v technických oborech
- rostoucí zájem o lokální produkty a služby	- změny v životním stylu a nárůst sociopatogenních jevů
- zájem o zdravý aktivní styl a aktivní trávení volného času	- demografické stárnutí obyvatel
- zájem podnikatelského sektoru o spolupráci ve školství	- zájem obyvatel o veřejné záležitosti
- podpora alternativních forem dopravy	- nepříznivé klimatické změny
- podpora opatření pro rozvoj bezpečnosti dopravy	- spekulace s pozemky
- rostoucí zájem obyvatelstva o ochranu životního prostředí	- změna charakterů krajiny
- rostoucí podpora pro další využívání biologicky rozložitelného odpadu	- zvyšování především kamionové dopravy
	- nedostatečné dotace do silniční infrastruktury

